

# Els patrons entonatius de les interrogatives absolutes del català central

Dolors Font Rotchés  
Laboratori de Fonètica Aplicada  
Departament de Filologia Catalana  
Universitat de Barcelona  
E-mail: dolorsfont@ub.edu

## 1. Introducció

En els estudis sobre l'entonació del català que s'han publicat des de les dues darreres dècades del s. XX fins avui, un dels aspectes que ha interessat més els investigadors és la melodia de les interrogatives absolutes o totals. Aquest tipus d'interrogatives es caracteritzen “perquè la pregunta es fa sobre el contingut de tot l'enunciat, com ara *¿M'has cridat?*, i no sobre un constituent en particular, com en les parcials (per exemple, a diferència de l'anterior, *¿Qui m'ha cridat?*). També s'anomenen de *resposta sí/no*, perquè es poden contestar amb aquests termes, que no tenen sentit, en canvi, com a resposta d'una pregunta parcial.” (Payrató, 2002:1202)

Dels treballs publicats, els més significatius són els de Bonet (1984,1986), Salcioli (1988), Prieto, (2001, 2002), Pradilla i Prieto (2002) i, a partir del 2004, els del grup que forma part del projecte AMPER (Atlas Multimèdia de la Prosòdia de l'Espai Romànic), Fernández *et al.* (2004, 2006); Carrera *et al.* (2004); Martínez Celdrán *et. al.* (2005, 2007).

Aquests treballs tenen en comú que es basen en pocs informants<sup>1</sup>, els quals han estat induïts, a partir d'estratègies diverses, a formular el tipus d'interrogativa que es necessitava per a l'estudi o a fer llegir unes frases a l'informant. Es tracta, doncs, d'un model de llengua, anomenat *parla de laboratori*, que es caracteritza perquè és mediatitzat per la presència i la participació de l'investigador en la recollida de dades dins el marc d'un laboratori, la qual

---

<sup>1</sup> A excepció del treball de Prieto (2001), el qual compta amb 73 informants de 41 contrades de tot el domini per definir els contorns melòdics de la interrogativa absoluta a partir de tendències que constata en l'anàlisi acústica.

cosa garanteix la captació d'un bon senyal de veu, i que parteix d'un qüestionari o d'uns materials pensats i preparats per a l'ocasió.

D'altra banda, el mètode d'anàlisi acústica que utilitzen bàsicament els permet definir tendències de la corba melòdica: parlen de patró amb final ascendent o descendent, de manteniment del to alt a la primera part de l'oració, entre d'altres.

A diferència dels estudis que ens han precedit, nosaltres ens hem plantejat com són les melodies de les interrogatives absolutes del català central en parla espontània<sup>2</sup>, és a dir, en la parla real que els catalanoparlants genuïns fan servir cada dia en els múltiples i variats contextos en què es troben, sense cap mena de mediatització per part de cap investigador ni elaborat en un laboratori, i sense pressupòsits previs. Nosaltres hem enregistrat la parla dels catalans i, posteriorment, tot el material obtingut l'hem analitzat. Fer aquesta opció ha implicat que el corpus fos molt ampli per tal que fos representatiu de la majoria de tendències entonatives que hi ha en català.

Les melodies que hem obtingut, les hem classificades segons els patrons entonatius del català que vam definir a Font Rotchés (2005, 2007a), basant-nos en un corpus molt ampli i representatiu en què el model de llengua respon a aquest estil de parla i seguint el marc teòric i el mètode *Anàlisi Melòdica de la parla* que ofereix Cantero (2002). Els motius pels quals vam escollir la proposta d'aquest investigador són diversos, d'entre els quals destaquem que ens dona els mecanismes per:

- a) Segmentar les unitats de la parla des d'un punt de vista fònic (i no partint d'unitats gramaticals, com l'oració, pròpies del nivell sintàctic), a partir d'un criteri formal: la presència de la inflexió tonal final.
- b) Processar les dades acústiques obtingudes a partir dels valors de les vocals, que són els segments tonals rellevants, perquè puguem comptabilitzar els moviments tonals (ascensos i descensos) amb valors exactes, en percentatges, de tal manera que les

---

<sup>2</sup> De fet, ja havíem fet un estudi exploratori l'any 2001, basat en 40 interrogatives, vegeu Font Rotchés *et al.* 2002.

múltiples melodies que obtenim, emeses per diversos informants, siguin comparables.

- c) Comprovar perceptivament amb parlants la validesa dels contorns.

Presentem a continuació els resultats de la investigació, precedits d'un apartat en què es tracta la caracterització del corpus i dels informants i una breu síntesi sobre el mètode i els instruments que hem utilitzat.

## 2. El corpus i els informants

Els contorns d'interrogatives absolutes que presentem provenen d'un corpus base<sup>3</sup>, que conté l'anàlisi de 580 enunciats (els gràfics, les fitxes i els arxius de veu del qual es troben al web referenciat a Font Rotchés, 2006), extrets de 47 hores d'enregistraments de material audiovisual del mitjà televisiu. Aquests enunciats van ser emesos entre el 1996 i el 2000 en els canals TV3, Canal 33 i TV2, en contextos de diàleg (debats, reportatges, tertúlies, concursos, magazins, entrevistes).

El corpus resultant, ampli i significatiu, és constituït per enunciats produïts per 160 informants catalanoparlants genuïns, diversos i variats quant a sexe, edat i procedència sociocultural i dialectal.

Els enunciats del corpus global són molt variats: n'hi ha de declaratiu, d'exclamatius, d'interrogatiu, d'imperatiu, entre d'altres. En concret, d'enunciats que són preguntes en el context, en tenim 168, 87 dels quals són interrogatives absolutes del català central i són els que ens han servit per elaborar el present estudi.

El nombre d'informants diferents que produeixen aquestes 87 interrogatives absolutes és 78 (tenim persones que en produeixen més d'una), els quals estan repartits equilibradament entre ambdós sexes (41 homes i 37 dones), tenen entre 20 i 70 anys i procedeixen de diverses contrades del domini lingüístic del català central.

---

<sup>3</sup> Els gràfics i els arxius de veu es poden consultar a Font Rotchés (2006). Per a la caracterització completa del corpus, podeu consultar Font Rotchés (2005, 2007a, 2007b).

### 3. El mètode *Anàlisi Melòdica de la Parla*: instruments d'anàlisi i processament de les dades

El criteri que proposa el mètode *Anàlisi melòdica de la Parla* per segmentar les unitats de la parla espontània és un criteri melòdic: la inflexió tonal final. En realitat, es parteix del concepte de *grup fònic*, que Cantero (2002: 83-4) defineix com “la unitat major en què se segmenta el discurs que té entitat pròpia i no està supeditada a altres unitats”. El nucli del grup fònic és una vocal tònica que habitualment es troba al final i que destaca davant de les altres perquè conté un contrast tonal. Segons l'autor, el grup fònic amb una estructura accentual jeràrquica – la darrera vocal tònica és la més destacada davant de les altres- és el contenidor de la melodia i el seu nucli conté la inflexió tonal final. Aquesta inflexió, que té lloc en una vocal tònica - que sol tenir dos valors- i que normalment coincideix amb el final d'una unitat sintàctica (el sintagma gramatical), consta d'un moviment tonal significatiu (ascendent, descendent, ascendent-descendent, descendent-ascendent, etc.).

Per consegüent, segmentar les unitats de la parla és una tasca que demana tot un procés quan es tracta d'enunciats llargs: dividir provisionalment respectant les unitats sintàctiques i la melodia, fer l'anàlisi acústica i la representació gràfica de la corba estandarditzada de cada enunciat per poder comprovar si acaba amb la inflexió final i, posteriorment, establir els contorns definitius. Ara bé, cal dir que en el cas de les interrogatives que ens ocupa, ens el podem estalviar perquè la unitat comença i acaba amb la pròpia pregunta.

L'anàlisi acústica de cada enunciat es va portar a terme amb l'aplicació d'anàlisi i síntesi de veu *Praat*<sup>4</sup>. El procediment que es va seguir per a cada enunciat-pregunta és el següent: anotar els valors de totes les vocals de cadascun, calcular la distància tonal entre un valor i el següent (percentatges d'ascens i de descens) i fer la representació gràfica de la corba estandarditzada, que anomenem *contorn entonatiu*.

---

<sup>4</sup> BOERSMA, P. i D. WEENINK (1992-2006): *PRAAT. Doing phonetics by computer*. Institute of Phonetic Sciences, University of Amsterdam. <http://www.praat.org>.

Per poder interpretar els contorns, els dividim en tres parts, anacrusi, cos i inflexió final, una partició que té en compte l'estructura accentual del grup fònic i facilita molt la tasca de comparació:

(anacrusi)+ cos+ inflexió final

L'anacrusi és constituïda per les primeres síl·labes del contorn fins a arribar a la primera vocal tònica, anomenada *primer pic*, la qual no sempre hi és present. El cos comença després del primer pic i arriba fins a la darrera vocal tònica. I, finalment, la inflexió final, que va de la darrera vocal tònica fins al final. La inflexió final és el nucli del contorn i n'és la part més significativa, fins al punt que podem trobar contorns només formats per inflexió final.

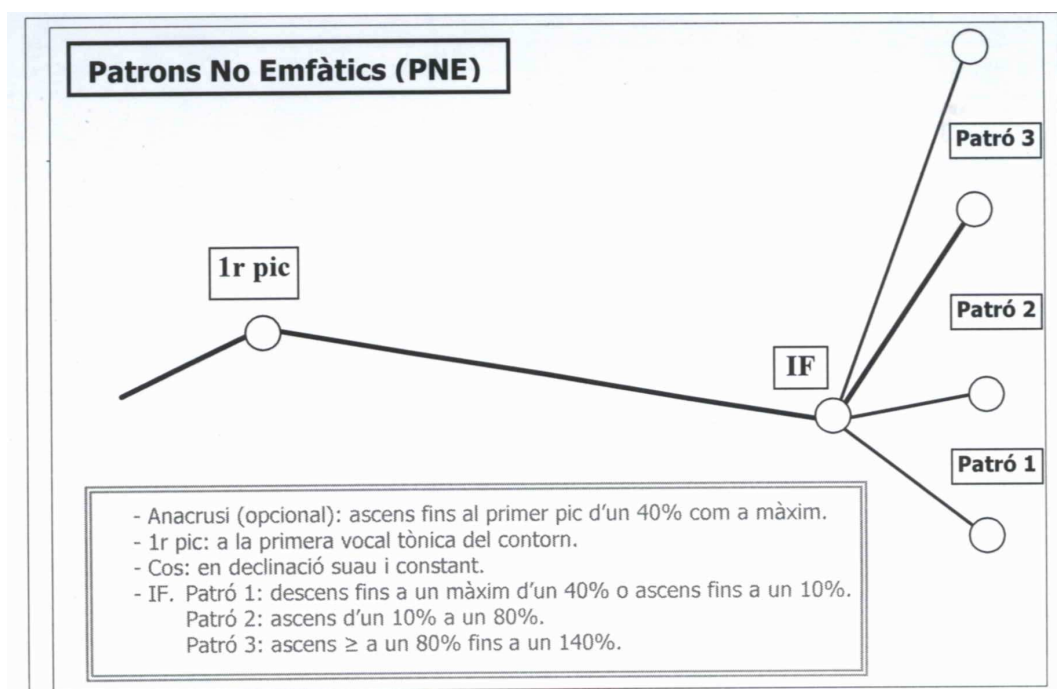
La direcció d'aquesta inflexió final i el percentatge del moviment tonal que hi té lloc juntament amb l'opinió de parlants competents sobre si les melodies eren  $\pm$ interrogatives,  $\pm$ emfàtiques,  $\pm$ suspeses (vegeu els resultats de les proves de percepció a Font Rotchés, 2007a: 103-108 ) són els criteris que ens van permetre establir vuit patrons per al català, els quals constitueixen la base per saber quins són els que utilitzen els parlants per produir una interrogativa absoluta i si n'hi ha algun d'específic que encara no hàgim definit.

Tenim, doncs, un total de vuit patrons, 3 no emfàtics (patrons 1, 2 i 3) i 5 d'emfàtics (patrons 4, 5, 6, 7 i 8). Aquests darrers poden ser emfàtics d'una sola direcció i dos segments a la inflexió final (patrons 4 i 7) o emfàtics de dues direccions i tres segments tonals a la inflexió final (patrons 5, 6 i 8).

#### **4. Les interrogatives absolutes i els patrons no emfàtics**

Les interrogatives absolutes del català en parla espontània es poden produir utilitzant qualsevol dels tres patrons no emfàtics, patrons 1, 2 i 3, els quals es defineixen *no emfàtics* perquè així és com en perceben les melodies els parlants.

Aquests patrons, que són representats al gràfic 1, tenen en comú una bona part de la melodia del contorn, constituïda per l'anacrusi (opcional), amb un ascens d'un 40% com a màxim fins a la primera síl·laba tònica o primer pic, i pel cos, amb un pendent suau i constant fins a la darrera vocal tònica. En canvi, dissenteixen en la inflexió final on té lloc un descens inferior a un 40% o un ascens inferior a un 10%, al patró 1, un ascens d'entre un 10% i un 80%, al patró 2, i un ascens igual o superior a un 80%, al patró 3.



Gràfic 1. Els Patrons No Emfàtics del català.

Des del punt de vista del significat de la melodia, tenen en comú, com ja hem dit, que són no emfàtics, però els parlants els distingeixen perquè les melodies del patró 1 no les perceben com a pregunta /-I/, però sí acabades /-S/; les del patró 2 tampoc no les hi perceben /-I/, mentre que les senten inacabades o suspeses /+S/; i les del patró 3, les senten com a preguntes /+I/ i acabades /-S/, tal com especifiquem en el quadre 1.

Caraterització fonètica	Tonema
Patró 1. Inflexió final descendent	/-Interrogatiu –Emfàtic -Suspès/
Patró 2. Inflexió final ascendent (de 10% a 80%)	/-Interrogatiu –Emfàtic +Suspès/
Patró 3. Inflexió final ascendent ( $\geq 80\%$ )	/+Interrogatiu –Emfàtic -Suspès/

Quadre 1. Caracterització fonètica i fonològica dels Patrons No Emfàtics.

#### 4.1 El patró 1. IF descendent

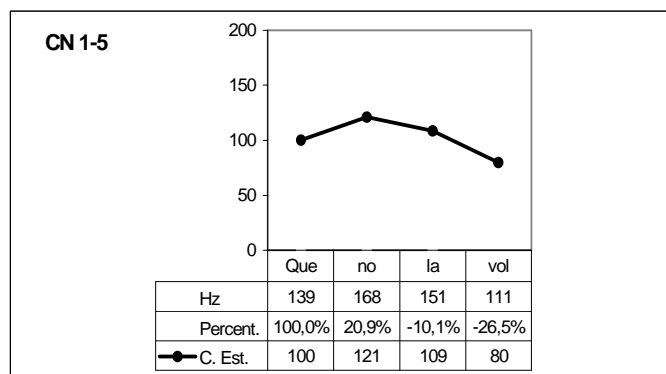
El patró 1 és el patró neutre per excel·lència perquè els parlants en defineixen els contorns com a no marcats: són /-interrogatius –emfàtics –suspesos/. Es tracta d'un patró amb una inflexió final descendent o un ascens fins a un 10% i, tot i que la melodia no es percep com a interrogativa, serveix als parlants del català per formular preguntes absolutes.

D'un total de 252 enunciats, només 14 són interrogatives absolutes (5,5 %), les quals presenten diferents característiques gramaticals i usos pragmàtics: pregunta neutra, sense cap intenció que no sigui la de voler obtenir una informació (*Li ha estat difícil?, I de la qüestió de l'alcohol, ja es troba bé ara?, Som capaços de dir alguna cosa?*); pregunta amb expressió de dubte (*La revista dels Súpers?*); pregunta-prec (*Pot repetir-ho sisplau?, Pots repetir les opcions sisplau?*); pregunta-oferiment (*Vol un gotet d'aigua, Loperena?*) i confirmatòria (*Que no la vol?, Que no és prou digne Collblanc, Que vol tornar a jugar a l'a+a+?*). Dels diferents contorns que hem obtingut, només un se situa dintre els marges del patró. La resta presenten èmfasis a una o més parts<sup>5</sup>.

Així, doncs, tenim preguntes absolutes precedides de *que*: *Que em coneix? Que no la vol? Que no és prou digne Collblanc? Que vol tornar a jugar a l'a+a+?*, les quals tenen en comú aquest element a la seva estructura sintàctica que informa a l'interlocutor que s'està emetent

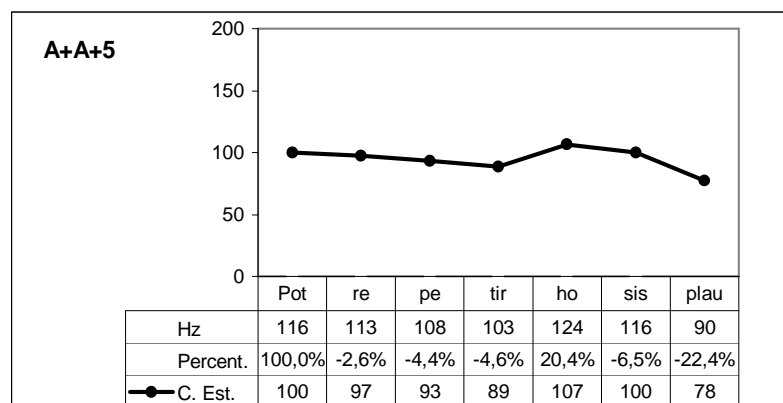
<sup>5</sup> Els diferents tipus d'èmfasis definits per al patró 1 es descriuen i representen a Font Rotchés (2007a: 115-132).

una pregunta. Al gràfic 2 es pot veure un cas típic que es troba dins els marges del patró 1: la línia presenta un ascens fins a la primera síl·laba tònica inferior a un 40%, *Que no*, i segueix amb un descens suau i constant que culmina a la darrera vocal tònica, amb un descens del 26,5%, *la vol*.



Gràfic 2. Contorn típic del patró 1.

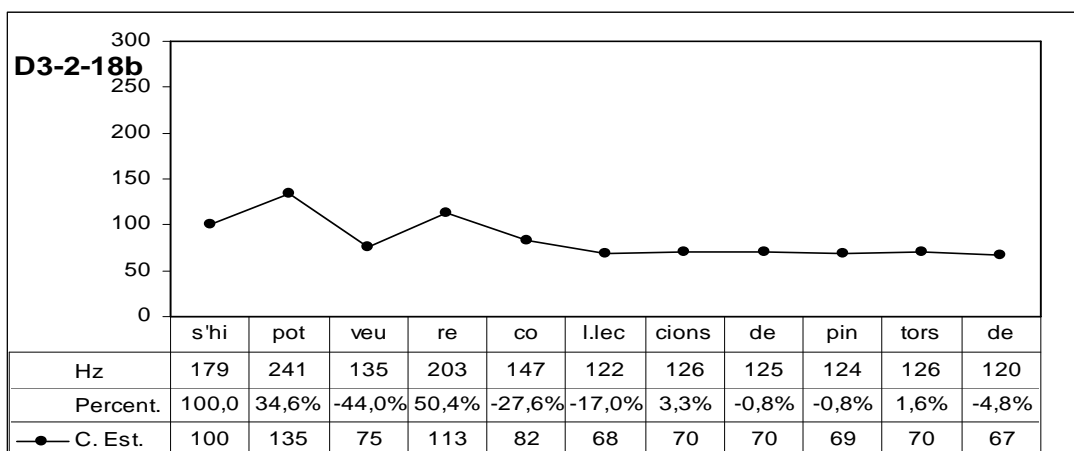
Un altre grup d'enunciats són els que presenten un element dislocat (el subjecte, un adverbi...) al final i una estructura gramatical pròpia de pregunta. Tenim exemples com *Vol un gotet d'aigua, Loperena?, Pot repetir-ho, sisplau?* (vegeu gràfic 3). El contorn se situa dins els marges del patró, excepte l'ascens d'un 20,4% que té lloc a *-ho* i que s'interpreta com un èmfasi de paraula ascendent.



Gràfic 3. Contorn del patró 1 amb èmfasi de paraula ascendent.



L'enunciat *S'hi pot veure col·leccions de pintors de fora a part dels avantguardistes de llavors?* presenta un tret melòdic a l'interior /+interrogatiu/, que anomenem *inflexió interior* (+50%), la presència del qual implica que els parlants percebin la melodia del contorn com a pregunta. Aquesta inflexió interior es caracteritza per un ascens molt semblant al del primer pic, però que té lloc després, el qual és igual o superior a un 50%. Vegem-ne un exemple al gràfic 4 en l'ascens que té lloc a *veure*, d'un 50,4%.



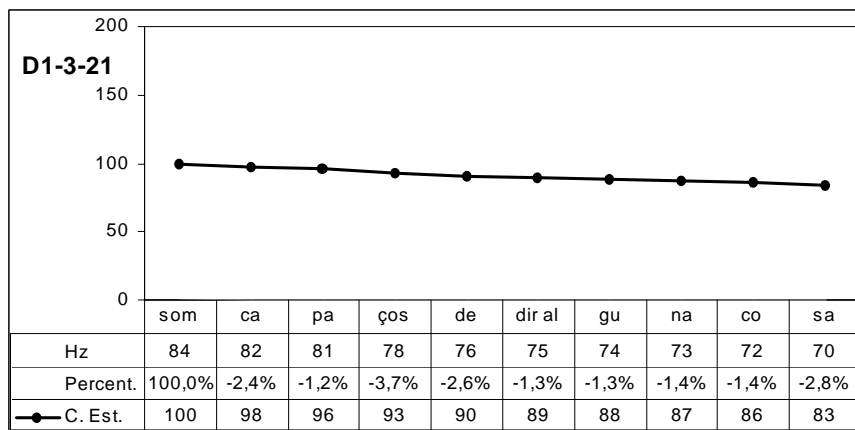
Gràfic 4. Fragment d'un contorn del patró 1 amb el tret melòdic inflexió interior (+50%).

I, finalment, altres enunciat com *Som capaços de dir alguna cosa?* (gràfic 5), *Ja es troba bé ara?*, *Li ha estat difícil?* (gràfic 6), *La revista dels Súpers?* són preguntes que es poden interpretar pel context en què es produeixen.

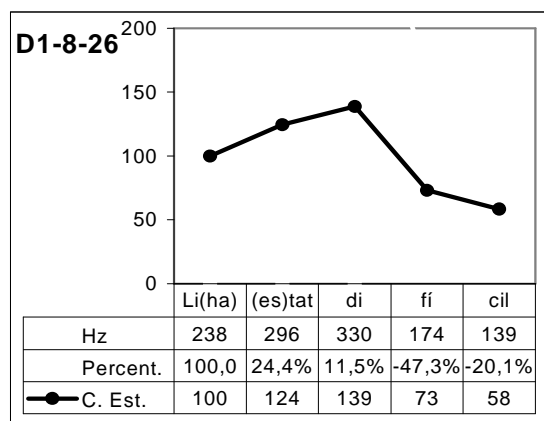
L'enunciat del gràfic 5 té lloc en una tertúlia en què el conductor fa aquesta pregunta als convidats després d'haver vist unes imatges colpidores d'un atemptat i la del 6 és una pregunta que fa la presentadora d'una concurs al final del programa a un dels participants: *Li ha estat difícil?*

Melòdicament, són molt diferents. El primer contorn comença en la primera síl·laba tònica, **Som**, i continua amb un descens imperceptible, el qual considerem un tipus d'èmfasi i l'anomenem *declinació plana*, fins a arribar a la darrera tònica, **co-**. A partir d'aquí, s'inicia

la inflexió final, amb un descens d'un 2,8%. El segon contorn, en canvi, presenta un desplaçament del primer pic cap a una vocal àtona posterior amb un ascens del 39%, *Li ha estat di-*, seguit d'un descens molt acusat fins a la darrera síl·laba tònica d'un 47,3%, *-fi-*, i, finalment, la inflexió final descendent d'un 20,1%, *-cil*. Aquest darrer té una estructura melòdica molt semblant a *La revista dels Súpers?*. Sembla com si aquest ascens cap a una síl·laba àtona posterior, superior a un 30%, indiqui que es fa una pregunta. Tot i així, no s'ha comprovat de forma sistemàtica.



Gràfic 5. Contorn amb declinació plana.



Gràfic 6. Contorn amb desplaçament del primer pic.

Tot i que els parlants se serveixen del patró 1 i de les seves variants amb èmfasi per produir interrogatives absolutes, constatem que no és la forma més habitual (de tots els enunciats d'aquest patró, només un 5,5% ho són). Fixem-nos que sempre que s'utilitza el patró 1 és perquè l'enunciat s'inicia amb un *que*, o bé té una estructura pròpia de pregunta, es dona en un context que solament pot ser pregunta o presenta un tret melòdic interrogatiu, inflexió interior (+50%).

#### 4.2 El patró 2. *Inflexió final ascendent (de 10% a 80%)*

El patró 2 és el patró suspès perquè els parlants interpreten que les melodies no estan acabades: /-interrogatiu –emfàtics +suspesos/. Es distingeix de la resta perquè té una inflexió final ascendent dins d'uns marges d'entre un 10% i un 80%. En aquest cas, igual que al patró 1, la melodia no es percep com a interrogativa, però els parlants del català la fan servir per produir interrogatives absolutes.

Aquest grup és el que conté un nombre més alt d'enunciats-pregunta, 34 d'un total de 162 (un 20,9%), produïts en contextos de diàleg, dels quals només 10 es troben dins dels marges del patró: *Els tàmls?*, *Has comprat oli?*, *No va per vostè?*, *El tema d'avui és molt delicat, eh?*, *habitualment, no?*, *És així, oi?*. La resta presenten un o més trets d'èmfasi<sup>6</sup>: *Besora?*, *Un novel·lista austríac?*, *És car el preu dels diaris?*, *Me deixa enraonar-li el català?*, *Eh que tenen pare?*, *És una fotocopiadora una marca Epson?*, *Vostè treballa?*, *Però tu no creus* *Quique que el president vol que segueixi el senyor Serra-Ferrer?*, *Els pares, no?*, *perfecte, eh?*, *Era una dona, no?*.

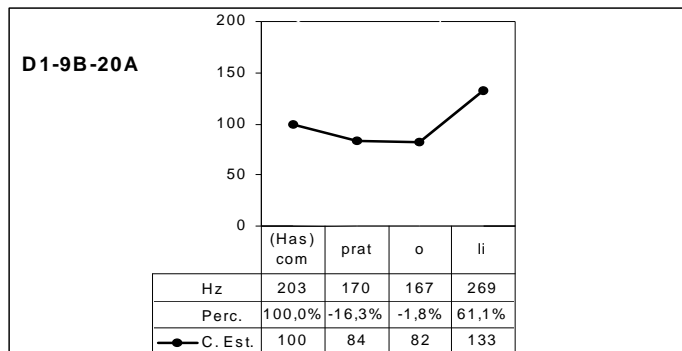
Pel que fa als usos pragmàtics, trobem preguntes que són neutres (*Has comprat oli?*, *I a Barcelona em coneixen?*, *Es pot ser ràpid i fer-ho bé?*); amb expressió de dubte (*Un novel·lista austríac?*, *El rei de copes*, *És una fotocopiadora una marca Epson?*); precís (*Me*

---

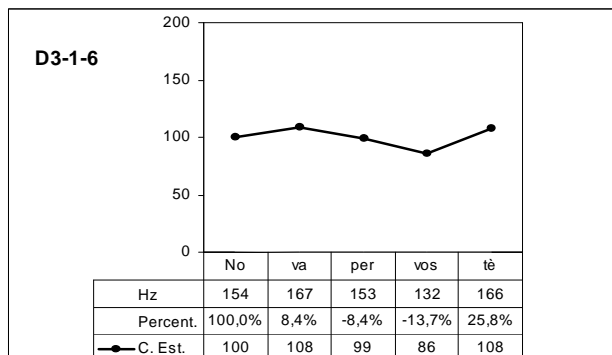
<sup>6</sup> Els diferents tipus d'èmfasis definits per al patró 2 es poden trobar a Font Rotchés (2007a: 137-150).

*deixa enraonar-li el català?*), oferiments (*Anem, Iolanda?*), amb incredulitat (*Trenta mil pessetes és car per un estudiant?*) i confirmatòries (*Oi que sí?, És així, oi? Els pares, no?, perfecte, eh?, El tema d'avui és molt delicat, eh?*).

Els contorns dels gràfics 7 i 8 són típics d'aquest patró. La línia melòdica comença a la síl·laba tònica **-Has** (gràfic 7) o en un ascens cap a la primera síl·laba tònica o primer pic, **No va** (gràfic 8), continua en un descens suau fins a la darrera tònica, **oli** (g.7), o fins a l'anterior si el mot és agut, **vostè** (g.8), a partir de la qual té lloc un ascens del 61,1% i del 25,8%, respectivament.

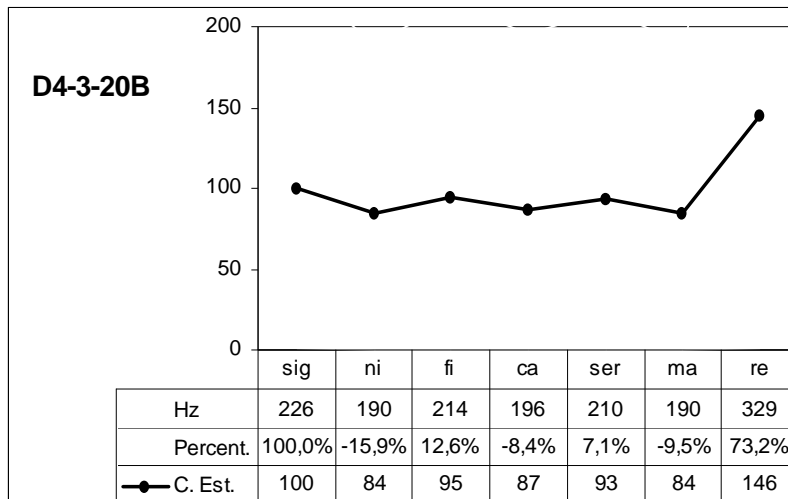


Gràfic 7. Contorn típic del patró 2.

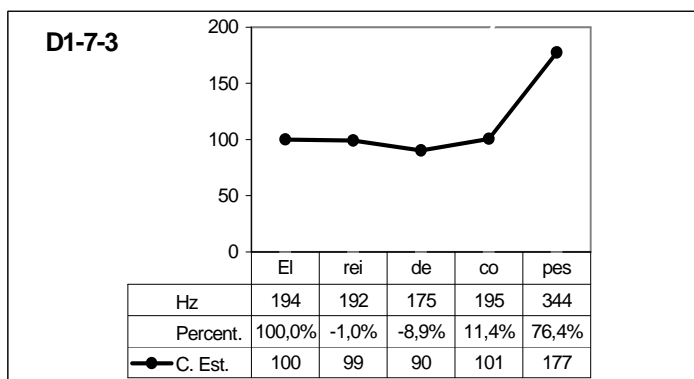


Gràfic 8. Contorn típic del patró 2.

En canvi, els contorns dels gràfics 9 i 10 presenten trets d'èmfasi com la majoria de melodies classificades en aquest grup. Constatem que al gràfic 9 hi ha un èmfasi de regularitat al cos, **significa ser mare?**, i al 10 hi ha un desplaçament del primer pic cap a una vocal àtona anterior, *El*, i un èmfasi a la inflexió final, *accent sintagmàtic elevat*, típic del patró 2, en què la síl·laba on comença la inflexió final, *-co-*, es troba en un punt un xic elevat, un 11,4%, quan, en realitat, hauria de representar la culminació del descens del cos.



Gràfic 9. Contorn del patró 2 amb èmfasi de regularitat al cos.



Gràfic 10. Contorn del patró 2 amb desplaçament del primer pic i accent sintagmàtic elevat.

Pel que fa als contorns del patró 2, cal dir que, en les proves de percepció, com més elevat és l'ascens final, més es considera que la melodia és pregunta i, a l'inrevés, com més baix, menys. Sembla, doncs, que la melodia de pregunta té una relació directa amb l'ascens de la inflexió final.

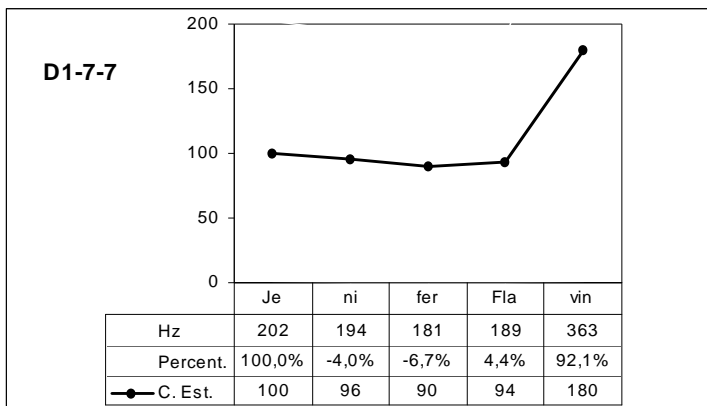
#### 4.3 El patró 3. Inflexió final ascendent ( $\geq 80\%$ )

El patró 3 és el patró interrogatiu per excel·lència /+interrogatiu –emfàtic -suspès/ i es distingeix de la resta perquè presenta una inflexió final ascendent igual o superior a un 80%. Els parlants en perceben les melodies com a pregunta i se'n serveixen per formular-ne. Tenim 24 interrogatives absolutes d'un total de 36 enunciats (66,6%), 10 de les quals són típiques (*Magnolier?*, *Jenifer Flavin?*, *I la pronúncia, ha anat bé?*, *vols dir?*, *Molt, no?*, *A mi em sembla que l'han deixat molt guapo, eh?*, *Déu n'hi dó, no?*, *estil gòtic, no?*) i la resta tenen algun tipus d'emfasi<sup>7</sup>: *Portes bambes?*, *Fa molts anys?*, *Tu estàs a dieta, tu? És cantant?*, *És compatible ser pare i treballar?*, *Vol que li comunicui a alguna persona que està aquí?*, *Ha pogut dormir?*, *Ho veieu?*, *S'assemblarà a lo que es viure a l'estiu com jo vivia?*, *Per anar-hi sense guia?*, *Tan difícil ha estat arribar a un acord?*, *Paguem massa?*, entre d'altres.

Pel que fa als usos pragmàtics, igual que al patró 2, tenim preguntes neutres (*Portes bambes?*, *Fa molts anys?*, *I la pronúncia, ha anat bé?*), amb expressió de dubte (*És cantant?*, *Tan difícil ha estat arribar a un acord?*, *S'assemblarà a lo que és viure a l'estiu com jo viva?*, *És permesa l'entrada aquí al Fonoll a la gent que va vestida?*); oferiments (*Vol que li comuniquem a alguna persona que està aquí?*); amb incredulitat (*Vols dir?*) i confirmatòries (*Em sembla que està més clar que l'aigua, no?*, *A mi em sembla que l'hem deixat molt guapo, eh?*, *Molt, no?*).

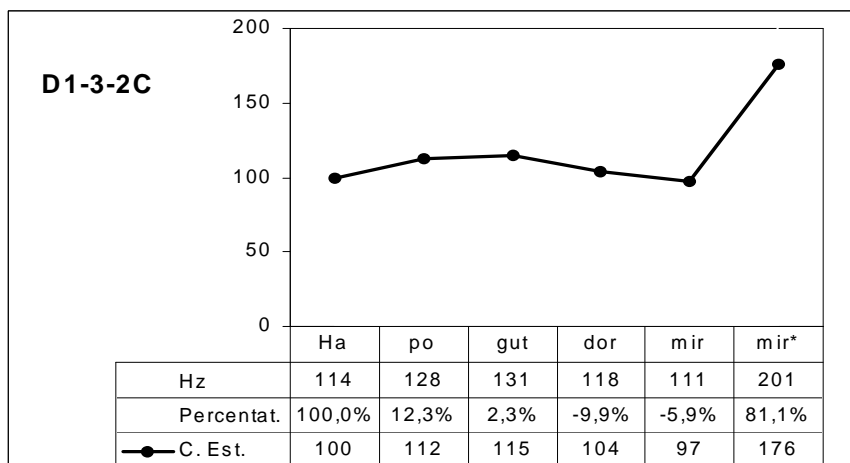
<sup>7</sup> Els diferents tipus d'emfasis definits per al patró 1 es poden trobar a Font Rotchés (2007a: 155-161).

El contorn del gràfic 11 és típic perquè respecta els marges del patró 3: comença a la síl·laba tònica, *Je-*, continua en un descens suau fins a la darrera tònica, *-nifer Fla-* i acaba amb un ascens d'un 92,1%.

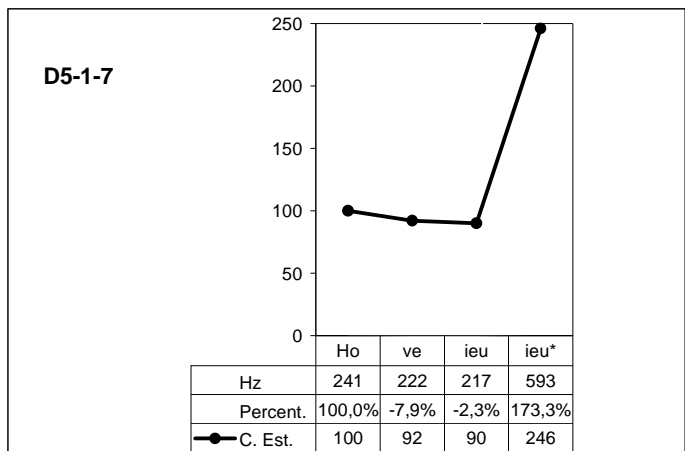


Gràfic 11. Contorn típic del patró 3.

Altres contorns amb èmfasi que hem classificat en aquest grup són els dels gràfics 12 i 13.

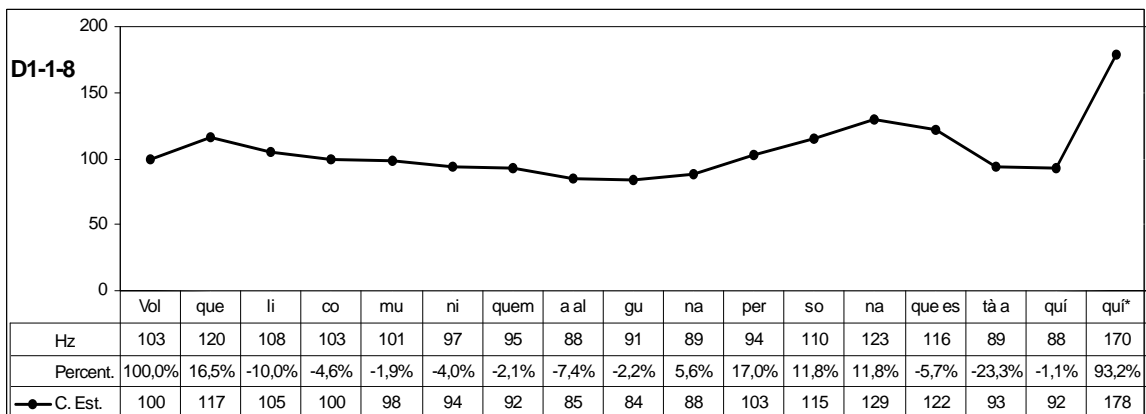


Gràfic 12. Contorn amb desplaçament del primer pic.



Gràfic 13. Contorn amb èmfasi ascens (+140%) a la IF.

El primer, *Ha pogut dormir?*, presenta un desplaçament del primer pic a la vocal tònica posterior, **-gut**, i el segon, una inflexió final amb un ascens superior a un 140%, èmfasi que anomenem *ascens +140%*, que té lloc a *veieu*; en canvi, el contorn del gràfic 14, conté un desplaçament a la vocal àtona posterior al primer pic, *Vol que*, i un èmfasi *de paraula ascendent* al cos, *persona*.



Gràfic 14. Contorn amb desplaçament del primer pic a una vocal àtona posterior i de paraula ascendent al cos.

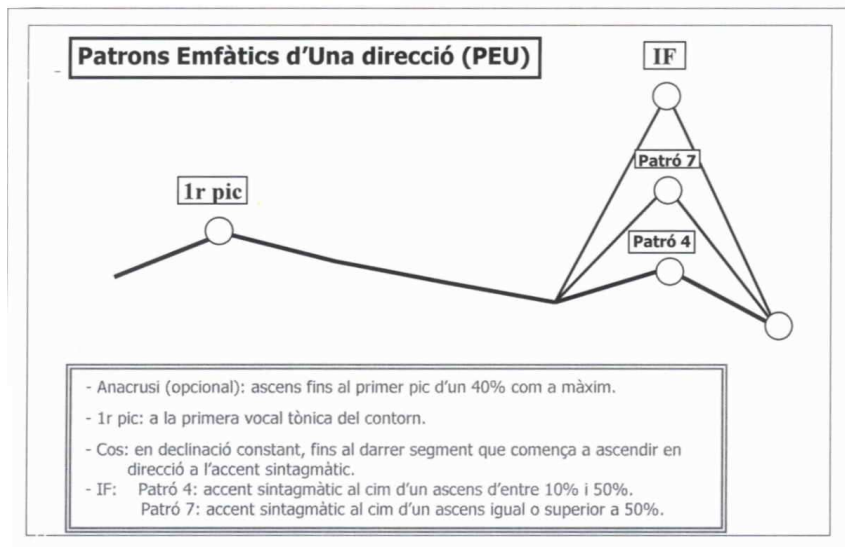


De tots els contorns que tenim del patró 3, un 50% (18 enunciats) són interrogatives absolutes. Constatem, doncs, que la melodia de pregunta és molt utilitzada per produir aquest tipus d'interrogatives, sobretot si considerem que exigeixen al parlant un esforç en l'ascens final, que ha de ser superior a un 80% (un 100% equival a una octava de l'escala musical). Això no obstant, també els serveix per produir altres tipus d'interrogatives (*Qui era?, guapo, eh? Molt, no?*), enunciats suspesos (*Quan aquests fills meus siguin grans...*) i exclamatius (*Una mica, eh!*).

## 5. Les interrogatives i els patrons emfàtics

Hem definit per al català cinc patrons emfàtics, els quals tenen característiques diferents a la inflexió final: dos tenen una direcció i dos segments tonals, anomenats patrons emfàtics d'una direcció (PEU), patrons 4 i 7, i els altres tres es caracteritzen per dues direccions i tres segments tonals, anomenats patrons emfàtics de dues direccions i tres segments tonals (PED), patrons 5, 6 i 8.

Els Patrons Emfàtics d'Una direcció i dos segments tonals a la inflexió final són el patró 4 IF amb accent sintagmàtic elevat (-50%) i el patró 7 IF amb accent sintagmàtic elevat (+50%), que es representen al gràfic 15. La línia melòdica d'aquests patrons coincideix amb els trets del primer pic dels no emfàtics i, per consegüent, comença amb una anacrusi (opcional) caracteritzada per un ascens d'un 40%, com a màxim, fins a arribar a la primera vocal tònica del contorn o primer pic, i continua en el cos del contorn, tot transcorrent en un pendent suau i constant fins a la síl·laba anterior a la que conté l'accent sintagmàtic. A partir d'aquesta síl·laba, es produeix un ascens d'entre un 10% i un 50%, al patró 4, i superior a un 50%, al 7, que culmina en l'accent sintagmàtic i primer segment tonal de la inflexió final, i, seguidament, un descens fins al segon i darrer segment, el punt més baix del contorn.



Gràfic 15. Patrons Emfàtics d'Una direcció (PEU). Patrons 4 i 7.

Els patrons emfàtics d'una direcció tenen en comú els trets /+emfàtic -suspès/ perquè les melodies amb les característiques d'aquests patrons són percebudes pels parlants emfàtiques i acabades. Ara bé, són diferents perquè els contorns del 4 es consideren /-interrogatius/ i els del 7, /+interrogatius/ (vegeu quadre 2).

Caracterització fonètica	Tonema
Patró 4. Inflexió final amb accent sintagmàtic elevat (-50%)	/-I+E-S/
Patró 7. Inflexió final amb accent sintagmàtic elevat (≥50%)	/+I+E-S/

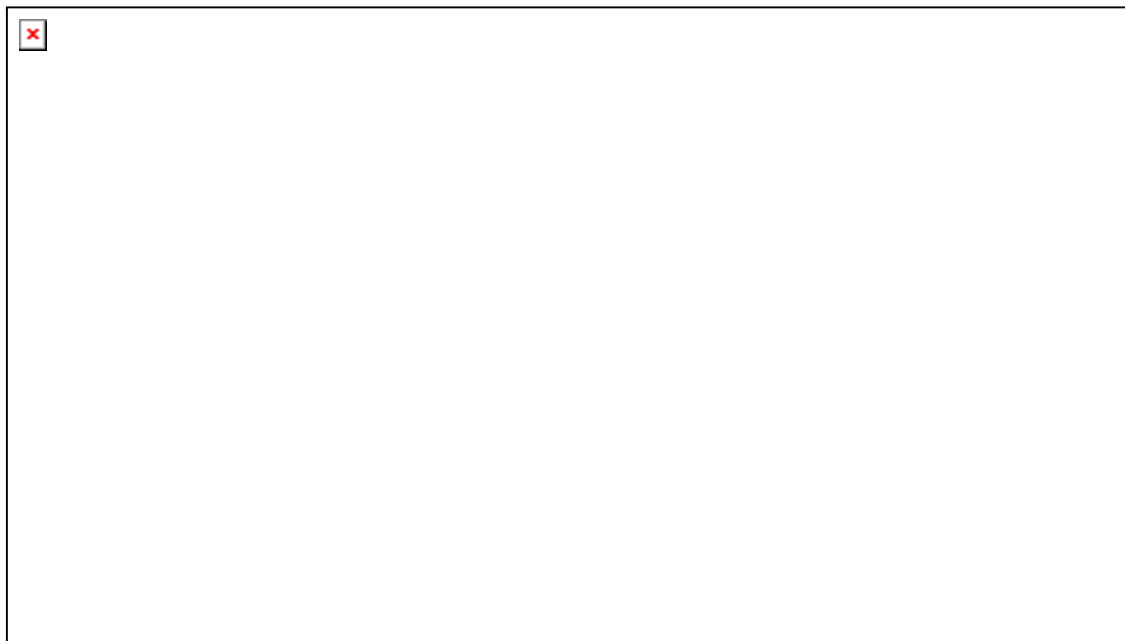
Quadre 2. Caracterització fonètica i fonològica dels Patrons Emfàtics d'Una direcció.

El grup de Patrons Emfàtics de Dues direccions és constituït pels patrons 5, 6 i 8, la inflexió final dels quals té dos moviments (ascendent-descendent o descendent-ascendent) i tres valors i s'anomena *circumflexa*. Tots tres tenen en comú, tal com ho perceben els parlants, el tret /+emfàtic/ i es distingeixen perquè el patró 5 és /-interrogatiu -suspès/, el 6 /-interrogatiu +suspès/ i el 8 /+interrogatiu -suspès/ (vegeu quadre 3).

Caraterització fonètica	Tonema
Patró 5. Inflexió final ascendent-descendent	/-I+E-S/
Patró 6. Inflexió final descendent-ascendent (-120%)	/-I+E+S/
Patró 8. Inflexió final descendent-ascendent (+120%)	/+I+E-S/

Quadre 3. Caracterització fonètica i fonològica dels Patrons Emfàtics de Dues direccions.

La línia melòdica dels contorns d'aquests patrons comença amb un ascens, d'un 50% com a màxim, que culmina al primer pic, desplaçat a una vocal àtona posterior a la primera tònica, la qual cosa palesa una marca d'èmfasi. Després del primer pic, la línia continua en una declinació constant a tot el cos del contorn fins a arribar a la inflexió final. És en aquesta darrera part del patró on es constaten les diferències (vegeu gràfic 16).



Gràfic 16. Patrons Emfàtics de Dues direccions (PED). Patrons 5, 6 i 8.

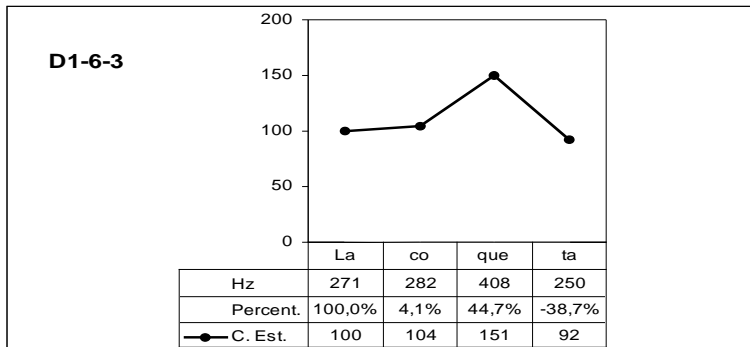
La inflexió final dels patrons 6 i 8 és descendent-ascendent. La diferència rau en l'ascens: inferior a un 120%, al 6, i igual o superior a 120%, al 8. En canvi, la del 5, que és ascendent-descendent, no la tractarem perquè no tenim cap exemple d'interrogativa que utilitzi aquest patró. Per consegüent, les interrogatives del català en parla espontània es poden produir utilitzant quatre dels cinc patrons emfàtics (4, 6, 7 i 8).

#### 5.1 El patró 4. Inflexió final amb accent sintagmàtic elevat (-50%)

El patró 4 és emfàtic perquè els parlants interpreten que les melodies ho són. Es caracteritzen perquè són: /-interrogatius +emfàtics -suspesos/. Es distingeix de la resta perquè presenta una inflexió final amb un accent sintagmàtic elevat amb un ascens inferior a un 50%. Tot i que la melodia no es percep com a interrogativa, els parlants del català la fan servir per produir interrogatives absolutes.

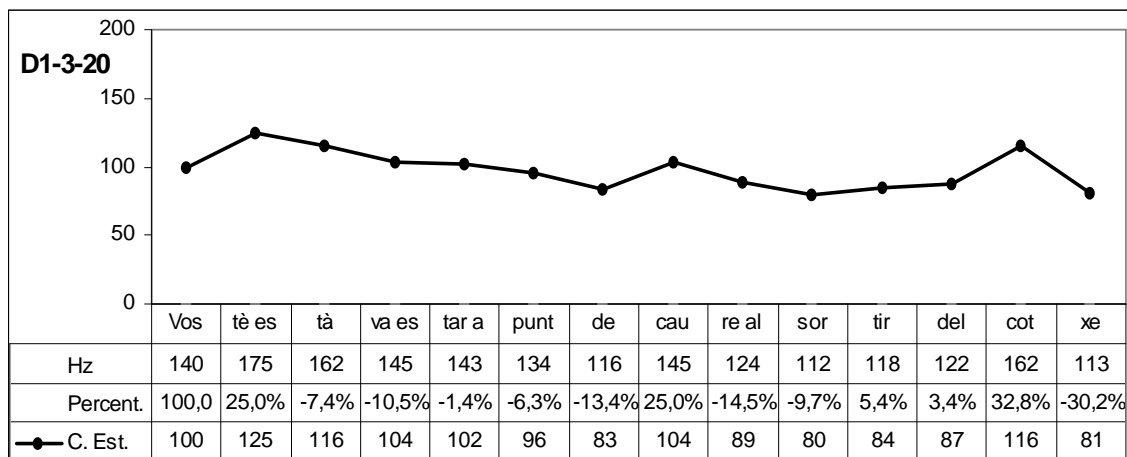
Aquest grup conté 7 enunciats-pregunta d'un total de 42 (un 16,6%), alguns dels quals se situen dins els marges del patró, *La coqueta? Què és, Eko?*, i la resta presenten trets d'èmfasi addicionals: *Vostè va estar a punt de caure al sortir del cotxe?*, *Que és rendible?*, *Sap on no hi ha llistes d'espera?*, *Vostè creu que si el Barcelona no hagués fitxat el Ronaldo l'escola del seu fill estaria més ben equipada?*, *És un fitxatge de president?*. Pel que fa als significats semanticopragmàtics d'aquestes preguntes són majoritàriament del tipus confirmatòries, però sense cap partícula.

Vegem a continuació la representació gràfica de dues melodies. La primera *La coqueta?* (gràfic 17) respecta els marges del patró; es tracta d'una inflexió final en què la vocal que conté l'accent sintagmàtic, *-que-*, s'eleva fins a un 44,7%, seguit d'un descens d'un 38,7% en què la línia melòdica arriba a un punt inferior al que havia començat i acaba el contorn.



Gràfic 17. Contorn típic del patró 4.

La segona, *Vostè va estar a punt de caure al sortir del cotxe?* (gràfic 18) presenta un èmfasi addicional de paraula ascendent a *caure*.



Gràfic 18. Contorn del patró 4 amb un èmfasi de paraula ascendent al cos.

La resta es troba dins els marges del patró 4: ascens d'un 25% fins a la primera síl·laba tònica o primer pic, *Vostè*, un cos amb un descens suau, que és interromput al mot *caure*, on té lloc un èmfasi de paraula ascendent, i que continua fins a la síl·laba anterior a l'accent sintagmàtic. I, finalment, elevació inferior a un 50%, *cot-* (32,8%), seguida d'un descens, en què el límit final, *-xe*, se situa en un punt més baix que el que s'havia començat.

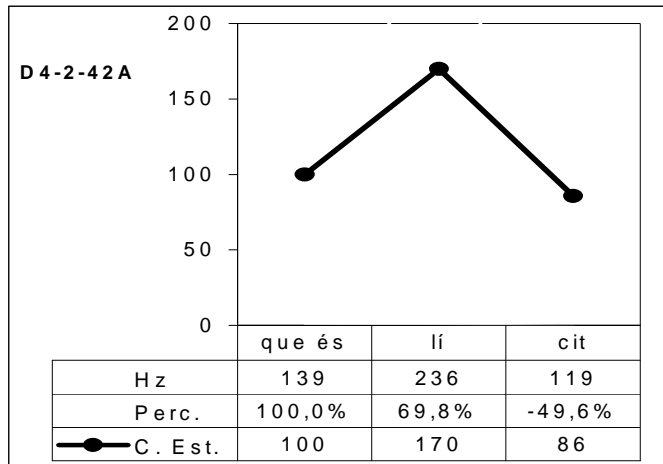
### 5.2 El patró 7. Inflexió final amb accent sintagmàtic elevat (+50%)

El patró 7 és interrogatiu i emfàtic perquè els parlants interpreten que les melodies ho són. Es caracteritzen perquè són: /+interrogatius +emfàtics -suspesos/. Es distingeix de la resta perquè presenta una inflexió final amb un accent sintagmàtic elevat amb un ascens superior a un 50%. En aquest cas, els parlants perceben les melodies com a preguntes i les fan servir per produir interrogatives absolutes.

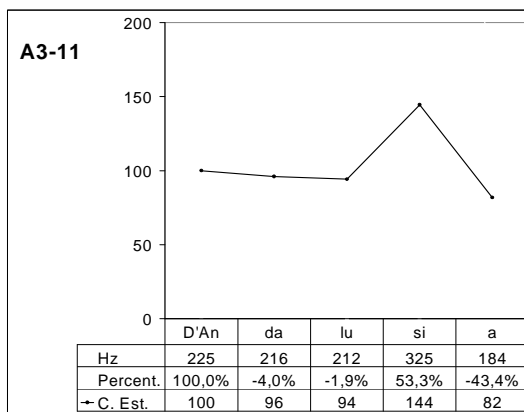
Cal dir, però, que a diferència d'altres patrons només tenim un total de 14 enunciats que hi pertanyen, 6 dels quals són interrogatives absolutes (un 42,8%) i la resta són exclamatives o declaratives amb un èmfasi molt marcat a la darrera paraula. Es tracta, doncs, d'un patró menys utilitzat en la llengua parlada que els anteriors.

Els enunciats-pregunta poden trobar-se dins dels marges del patró, *Les opcions?*, *Que és lícit?*, *El pintor?*, *D'Andalusia?*, *Segueix el fil de la dona?* i la resta presenten trets d'èmfasi addicionals: *Vostè creu que és car això?*. Pel que fa als significats semanticopragmàtics, tenim preguntes que expressen dubte (*D'Andalusia?*, *Segueix el fil de la dona?*), incredulitat (*El pintor?*), o que són confirmatòries, però sense cap partícula (*Les opcions?*, *Que és lícit?*, *Vostè creu que és car això?*).

Els gràfics 19 i 20 (*Que és lícit?*, *D'Andalusia?*) corresponen a dues preguntes amb una melodia similar, situada dins dels marges del patró 7. Es tracta de dos contorns constituïts només per la inflexió final amb un ascens superior al 50% (69,8% i 53,3%, respectivament), seguit d'un descens, 49,6%, el primer, i 43,4%, el segon, en què la línia arriba a un punt més baix al que havia començat. La primera pregunta va precedida de la partícula *que*, tan característica del català. Constatem, ara, però, que no solament apareix al patró 1 amb inflexió final descendent i de caràcter neutre (*Que no la vol?*, *Que no és prou digne Collblanc?*), sinó també al 4 (*Que és rendible?*), emfàtic, i al 7 (*Que és lícit?*), emfàtic i interrogatiu.

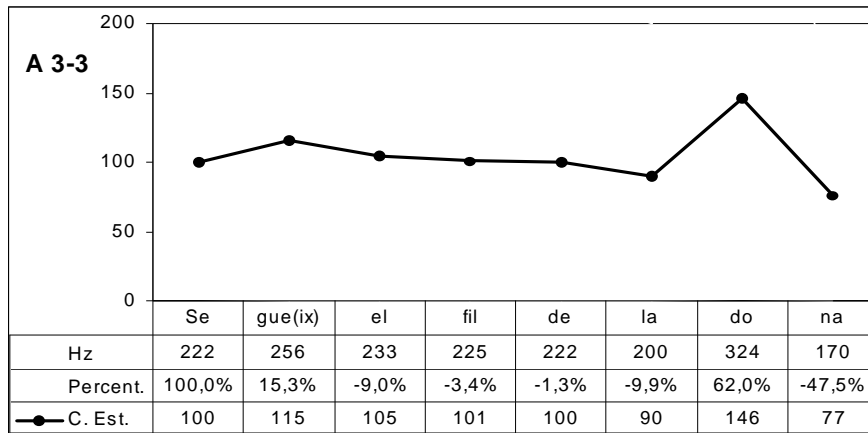


Gràfic 19. Contorn típic del patró 7.



Gràfic 20. Contorn típic del patró 7.

El següent contorn *Segueix el fil de la dona?* (gràfic 21) també és típic del patró 7. La melodia comença en un ascens del 15,3% fins a la primera síl·laba tònica o primer pic, *Segueix*, continua amb un pendent suau, *el fil de la*, ascendeix cap a la darrera síl·laba tònica, *do-*, i acaba en un descens, en què la línia retorna a un punt inferior on havia començat, *-na*.



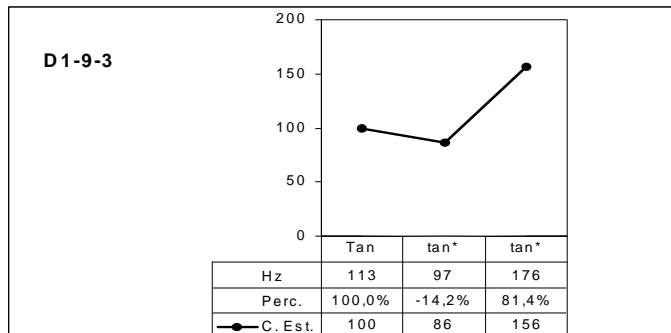
Gràfic 21. Contorn típic del patró 7.

### 5.3 El patró 6. Inflexió final descendent-ascendent (-120%)

El patró 6 és un patró emfàtic i suspès amb una inflexió final circumflexa que presenta tres valors. Es considera emfàtic i suspès perquè els parlants senten les melodies com a emfàtiques i inacabades. Es caracteritzen perquè són: /-interrogatius +emfàtics +suspesos/. Es distingeix de la resta perquè presenta una inflexió final descendent-ascendent, en què l'ascens és inferior a un 120%. Tot i que els parlants no perceben les melodies com a preguntes, tenim alguna interrogativa absoluta en el corpus que es troba dins els marges d'aquest patró.

D'un total de 21 enunciat, en tenim 1 que és una interrogativa absoluta del català central (4,7%): *Tan?*, amb un significat d'incrèdilitat. Tot i que pot semblar un cas aïllat, cal dir que també en tenim un de balear, *Saps qui fa de fada?*, i un de valencià, *Un dia?*, i que a les proves de percepció els parlants van reconèixer aquestes melodies interrogatives emfàtiques com a pròpies.





Gràfic 22. Contorn típic del patró 6.

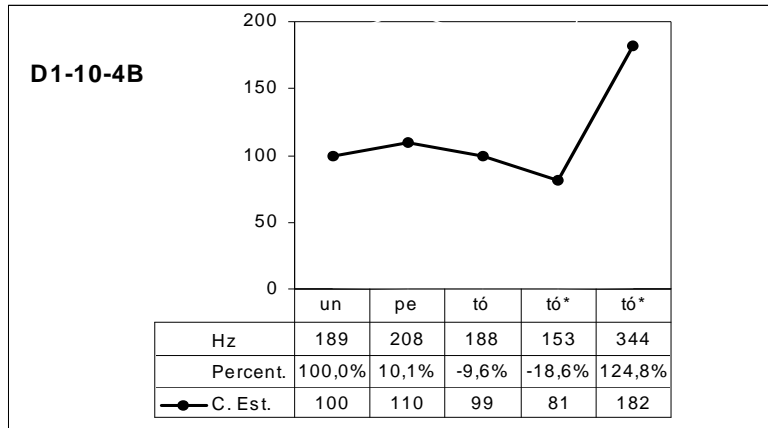
El gràfic 22 conté el contorn de la pregunta *Tan?*. Es tracta d'un contorn típic del patró 6 format per inflexió final. La síl·laba tònica *tan* presenta un descens i un ascens i tres valors: 100-86-156.

#### 5.4 El patró 8. Inflexió final descendent-ascendent (+120%)

El patró 8 és un patró interrogatiu i emfàtic amb una inflexió final circumflexa que té tres valors. Es considera interrogatiu i emfàtic perquè els parlants hi perceben les melodies: /+interrogatius +emfàtics -suspesos/. Tot i que té el mateix tipus d'inflexió final que el patró 6, descendent-ascendent, en aquest tipus l'ascens és superior a un 120%.

Aquest patró és poc utilitzat i cal tenir un corpus molt ampli per trobar-ne mostres, igual com passava al patró 7, amb el qual comparteixen les mateixes característiques: són interrogatius i emfàtics. En tenim tres exemples, un dels quals és una pregunta del central *Un petó?*, que constitueix una pregunta confirmatòria en el context. Igual que al patró 6, podria semblar que és un cas aïllat o erroni, però tenim una pregunta que segueix el mateix patró emesa per una dona del nord-occidental i, com en l'anterior, els parlants van reconèixer aquestes melodies interrogatives i emfàtiques com a pròpies.

Al gràfic 23 representem l'enunciat *Un petó?*, el qual és un contorn típic del patró 8: primer pic desplaçat a una vocal àtona posterior, *Un pe-*, cos amb una declinació suau i inflexió final descendent-ascendent a la síl·laba tònica *-tó*, amb tres valors i un ascens final de 124,8%.



Gràfic 23. Contorn típic del patró 8.

## 6. Reflexions finals

En començar aquest article ens plantejàvem quins eren els patrons melòdics de les interrogatives absolutes del català central en parla espontània. Després de fer una anàlisi detinguda del corpus que teníem, podem concloure que, a diferència dels autors que ens han precedit, els quals parlen sempre de dos patrons en els diversos contextos, l'ascendent i el descendent, nosaltres trobem en la parla espontània una realitat entonativa molt més complexa a l'hora de produir aquestes interrogatives.

Constatem que els parlants del català central se serveixen de set patrons diferents per produir interrogatives absolutes. Es tracta dels tres patrons no emfàtics, 1. *IF descendent*, 2. *IF ascendent (de 10% a 80%)* i 3. *IF ascendent ( $\geq 80\%$ )*, i dels 4 patrons emfàtics, 4. *IF amb accent sintagmàtic elevat (-50%)* i 7. *IF amb accent sintagmàtic elevat (+50%)*, i 6. *IF descendent-ascendent (-120%)* i 8. *IF descendent-ascendent (+120%)*; no tenim, però, cap exemple de pregunta en què s'utilitzi el patró 5 (*IF ascendent-descendent*), la qual cosa no significa que no pugui existir.

Com hem pogut veure, els patrons més utilitzats per produir interrogatives absolutes són els no emfàtics amb terminació ascendent (2 i 3), seguits dels que tenen terminació descendent (l'1). En aquest sentit, coincidiríem amb els autors que ens han precedit, que només parlen de patró ascendent i patró descendent. Ara bé, en el nostre cas, en presentem dos tipus d'ascendents, els quals han estat validats en proves perceptives per un bon nombre d'informants. Segons aquests, l'ascens final té un significat diferent si és superior a un 80% (melodia /+interrogativa/) o si és inferior a aquest percentatge (melodia /-interrogativa/).

Tots tres patrons contenen el nombre més alt d'interrogatives absolutes, 72 de les 87 totals (un 90%), les melodies de les quals presenten, majoritàriament, les seves variants emfàtiques. En realitat, tenim pocs contorns sense cap tipus d'èmfasi. Ja en l'anàlisi del corpus general es constata que tots tres patrons eren també els més utilitzats, sobretot el patró 1, seguit del 2 i, amb molts menys contorns, el 3. En les interrogatives, però, la correlació és diferent: 2, 3 i 1.

Pel que fa als significats semanticopragmàtics de les preguntes que trobem, tant el patró 1 com els 2 i 3 s'utilitzen per fer preguntes neutres, que expressen un dubte, un oferiment, un prec, certa incredulitat (no tenim cap exemple del patró 1) o, simplement, per confirmar el que es diu o una idea. Per consegüent, el fet que un parlant utilitzi un patró o un altre (1, 2 o 3) en parla espontània no sembla que vingui condicionat pel tipus de pregunta (neutra, de dubte, prec, oferiment, confirmatòria,...), sinó pel context conversacional global (significat i forma gramatical de l'enunciat, significat conversacional, comunicació no verbal, etc.), que provoca que el parlant produeixi la pregunta amb una forma gramatical i una melodia, acompanyada d'una gestualitat, que permet a l'interlocutor interpretar-la.

Els parlants també se serveixen d'altres patrons per produir preguntes: es tracta dels patrons emfàtics. Tenim un total de 15 enunciats (un 17,2%), repartits entre el patró 4 (7 enunciats), el 7 (6 enunciats), i els patrons 6 i 8 (1 enunciat cadascun). Tot i que s'utilitzen menys, no es poden menystenir, ja que alguns també els hem trobat en altres zones del domini dialectal, com la del balear, la del valencià o la del nord-occidental. A partir d'aquests exemples, se'ns

fa difícil extreure massa conclusions sobre el seu significat semanticopragmàtic: tenim preguntes que expressen dubte, altres incredulitat i altres confirmació. Tot i que no en tenim prou exemples, sembla que els patrons 4 i 7 es distingeixen del 2, 3 perquè les preguntes confirmatòries són sense partícula (*eh?*, *oi?*, *veritat?*) i contenen un èmfasi a la darrera paraula, que és el nucli del que s'està preguntant.

Tots tenen en comú que no són tan utilitzats com els patrons no emfàtics i que qui els emet fa un esforç per produir un èmfasi a la inflexió final. Amb els exemples que tenim, sembla que els parlants opten per aquestes melodies per remarcar la darrera paraula, en la qual recau la pregunta (patrons 4 i 7), o bé per afegir-hi una certa dosi de cortesia (patrons 6 i 8).

Segons els contorns que hem obtingut en parla espontània, la melodia de pregunta en català és ascendent, ja sigui un ascens que comença a partir de la síl·laba tònica fins al final (patrons 2 i 3), que es troba en la mateixa tònica (patrons 4 i 7) o que és el tercer valor d'una inflexió final circumflexa (patrons 6 i 8). Pel que fa als exemples del patró 1, en realitat, no calia marcar un ascens, perquè el context en què tenien lloc o la forma gramatical que presentaven els delataren que eren preguntes. Fins i tot, un dels casos presentava el tret *inflexió interior* +50%, ascens que denota que el contorn té una melodia de pregunta.

Tot i l'evidència que la pregunta en català s'expressa amb un ascens al final del contorn, 73 d'un total de 87 (83,9%), o amb un ascens al cos *Inflexió Interior* +50% (en tenim 1), veiem que no tots els contorns que presenten un ascens tenen el mateix tret melòdic: 42 (57,5%), la majoria pertanyen a patrons que se situen per dessota del llindar de la melodia de pregunta, patrons 2 (-80%), 4 (-50%) i 6 (-120%), mentre que només 31 (42,5%) se situen per sobre i les melodies es consideren interrogatives, patrons 3 (+80%), 7 (+50%) i 8 (+120%).

Amb aquests resultats ens preguntem per quin motiu en parla espontània s'utilitzen més melodies que no són interrogatives per formular preguntes. Nosaltres creiem que aquest predomini és produït perquè el parlant té interioritzat que per formular una pregunta ha de fer un ascens, el qual procura que sigui suficientment elevat perquè sigui comprès en el context: si amb un ascens d'un 50%-60% (patró 2) es pot interpretar el seu enunciat com a

pregunta no el produirà amb un 130% (patró 3), ja que l'esforç que hauria de fer seria molt superior (un 100% equival a una octava de l'escala musical). En aquest sentit, en són una prova determinades situacions de conversa en què un dels interlocutors ha de demanar a l'altre "m'ho preguntes o m'ho afirmes?" perquè l'ascens no és suficient i l'enunciat ha resultat ambigu. I a l'inrevés, a la publicitat, quan la pregunta la produeix un locutor en veu *en off* o un personatge que es dirigeix a l'audiència en segona persona sense parlar amb ningú en concret, hi ha un clar predomini de l'ús del patró 3 (+80%) (vegeu Font Rotchés, en premsa). Això s'explica pel fet que el locutor de l'espot descontextualitzat s'ha d'assegurar que emet una pregunta i, per tant, produeix un ascens a la inflexió final molt marcat (en algun cas arriba fins i tot al 199%).

En resum, les interrogatives absolutes del català central en parla espontània tenen a veure amb un ascens a la inflexió final en la majoria de casos, i en el cos, només en uns quants. Fan excepció alguns exemples pertanyents al patró 1 IF descendent, a causa de la forma gramatical de l'enunciat o del context conversacional en què tenen lloc. Aquestes interrogatives poden produir-se segons 7 patrons diferents: un ascens que comença a partir de la síl·laba tònica fins al final (patrons 2 IF ascendent (de 10% a 80%) i 3 IF ascendent ( $\geq 80\%$ )), o que es troba en la mateixa tònica (patrons 4 IF amb accent sintagmàtic elevat (-50%) i 7 IF amb accent sintagmàtic elevat ( $\geq 50\%$ )) o que és el tercer valor d'una inflexió final circumflexa (patrons 6 IF descendent-ascendent (-120%) i 8 IF descendent-ascendent (+120%)). Triar un patró o el seu corresponent (1 o 2 o 3), (4 o 7), (6 o 8), sembla que és condicionat pel context conversacional, però amb la tendència d'escollir el patró amb l'ascens més baix i amb la condició que no n'afecti la comprensió. Escollir un tipus de patró emfàtic davant dels no emfàtics sembla que és influït pel fet que o bé focalitzen la darrera paraula de l'enunciat sobre la qual recau la pregunta (patrons 4 i 7), o bé, afegeixen una certa dosi de cortesia a l'enunciat (patrons 6 i 8).

## 7. Referències bibliogràfiques

Paul BOERSMA i David WEENINK (1992-2006): *PRAAT. Doing phonetics by computer*. Institute of Phonetic Sciences, University of Amsterdam. <http://www.praat.org>

Eulàlia BONET (1984): *Aproximació a l'entonació del català*, Tesi de llicenciatura. Universitat Autònoma de Barcelona.

- (1986): *L'entonació de les formes interrogatives en barceloní*, «Els Marges», núm. 33, ps. 103-117.

Francisco J. CANTERO (2002): *Teoría y análisis de la entonación*, Barcelona, Edicions Universitat de Barcelona.

Josefina CARRERA SABATÉ, Carlos van OOSTERZE, Ana M. FERNÁNDEZ PLANAS, Lourdes ROMERA BARRIOS, Janina ESPUNY MONTSERRAT i Eugenio MARTÍNEZ CELDRÁN (2004): *Les interrogatives al tortosí i al lleidatà. Un element diferenciador de subdialectes*, «Estudios de Fonética Experimental», núm. XIII, ps. 156-179.

Ana M. FERNÁNDEZ PLANAS, Eugenio MARTÍNEZ CELDRÁN Josefina CARRERA SABATÉ, Carlos van OOSTERZE, Valeria SALCIOLI GUIDI, Joan CASTELLVÍ VIVES i Dorota T. SZMIDT SIERYKOW (2004): *Interrogatives absolutes al barceloní i al tarragoní (estudi contrastiu)*, «Estudios de Fonética Experimental», núm. XIII, ps. 130-155.

Ana M. FERNÁNDEZ PLANAS, Josefina CARRERA SABATÉ, Dominigo ROMÁN MONTES DE OCA i Eugenio MARTÍNEZ CELDRÁN (2006): *Declarativas e interrogativas en Tortosa y Lleida. Comparación de su entonación*, «Estudios de Fonética Experimental», núm. XV, ps. 165-209.

Dolors FONT ROTCHÉS (2005): *L'entonació del català. Patrons, tonemes i marges de dispersió.*, Universitat de Barcelona (juny 2005). <http://www.thesisenxarxa.net/TDX-0802106-114003/>.

- (2006): *Corpus oral de parla espontània. Gràfics i arxius de veu*, Biblioteca Phonica, 4. Barcelona: Publicacions i Edicions de la Universitat de Barcelona. <http://www.ub.edu/lfa/biblioteca.htm>.

- (2007a): *L'entonació del català*, Barcelona, Publicacions de l'Abadia de Montserrat.

- (2007b): *Criteris d'elaboració d'un corpus oral per a l'estudi de l'entonació*, dins *Actes del Tretzè Col·loqui Internacional de Llengua i Literatura Catalanes*, Girona 2003, Publicacions de l'Abadia de Montserrat, ps. 155-166.

- (en premsa): *La entonación de las interrogativas absolutas: Publicidad versus habla espontánea*, dins *Actes du XXV Congrès International de Linguistique et de Philologie Romane, Innsbruck 2007*, Ed. Niemeyer.

Dolors FONT ROTCHÉS, Anna CANALS, Glòria ESTER, Adoración HERMOSO, Francisco J. CANTERO (2002): *Patrones melódicos de la entonación interrogativa del catalán en habla espontánea*, dins Marina BARRIO, M. Heliodora CUENCA, V. Jesús

DÍAZ, Luís F. RODRÍGUEZ, i José A. VIDAL: *Actas del II Congreso de Fonética Experimental*, Sevilla, Universidad de Sevilla, ps. 192-197.

Eugenio MARTÍNEZ CELDRÁN, Ana M. FERNÁNDEZ PLANAS i Josefina CARRERA SABATÉ (2005): *Diferències dialectals del català a partir de les oracions interrogatives absolutes amb "que"*, «Estudios de Fonética Experimental», núm. XIV, ps. 327-353.

Eugenio MARTÍNEZ CELDRÁN, Janina ESPUNY MONTSERRAT, Carlos van OOSTERZEE (2007): *La entonación en las frases con expansión del tortosí*, González González, M., Fernández Rei, E., González Rei, Begoña: *III Congreso Internacional de Fonética Experimental*, Santiago de Compostela, Xunta de Galicia, ps. 449-459.

Lluís PAYRATÓ (1992): *L'enunciació i la modalitat oracional*, dins Joan SOLÀ : *Gramàtica del català contemporani*, Barcelona, Empúries, volum 2, ps.1149-1220.

Miquel Àngel PRADILLA i Pilar PRIETO (2002): *Entonación dialectal catalana: la interrogación absoluta neutra en catalán central y en tortosino*, dins Marina BARRIO, M. Heliadora CUENCA, V. Jesús DÍAZ, Luís F. RODRÍGUEZ, i José A. VIDAL: *Actas del II Congreso de Fonética Experimental*, Sevilla, Universidad de Sevilla, ps. 291-295.

Pilar PRIETO VIVES (2001): *L'entonació dialectal del català: els cas de les frases interrogatives absolutes*, dins August BOVER, M. Rosa LLORET i Mercè Vidal-Tibbits: *Actes del Novè Col·loqui de la North American Catalan Society*, Barcelona 1998, Publicacions de l'Abadia de Montserrat, ps. 347-377.

- (2002): *Entonació*, dins Joan SOLÀ: *Gramàtica del català contemporani*, Barcelona, Empúries, volum 1, ps. 393-462.

Valeria SALCIOLI (1988): *Estudio fonético-experimental de la entonación interrogativa catalana*, «Estudios de Fonética Experimental», núm. III, Resum de la tesis doctoral (1987): *La entonación. Estudio fonético-experimental de la entonación interrogativa catalana*. Facultat de Filologia, Universitat de Barcelona., ps. 37-69.