

L'ENTONACIÓ LINGÜÍSTICA DELS DIALECTES

Dolors Font Rotchés
Laboratori de Fonètica Aplicada
Departament de Filologia Catalana
Universitat de Barcelona

1. Introducció

La preocupació perquè s'estudiï l'entonació dels dialectes del català i se n'estableixin les semblances i diferències ve de lluny. Ja el 1916 el fonetista Pere Barnils defensava que calia conèixer-ne les formes melòdiques i convidava els investigadors a estudiar les particularitats del seu dialecte a l'article "De l'entonació en els nostres dialectes": *Creiem haver dit el suficient per despertar l'interès d'aquells dels nostres col·laboradors o amics que tinguin aptituds i se sentin ben disposats per donar-nos a conèixer qualche particularitat rítmica o melòdica de llur dialecte* (1916:14), partint de la convicció que existeixen diferències melòdiques perceptibles entre els diversos parlars i dialectes:

“ És innegable que quan parlem tots cantem en certa manera i a la nostra manera, car en realitat, entre el cant i la parla no existeix una diferència de naturalesa, sinó senzillament una diferència de grau. I aquesta diferència de grau és ço que fa precisament distingibles en el parlar els individus procedents de determinades regions o contrades dialectals (...) L'observació que acabem de reproduir podríem aplicar-la a la varietat oriental o central del català, que per a molts de nosaltres ofereix un ritme incolor i monòton. No tant, però, que no coneguem de seguida les variants melòdiques que, en determinades frases sobretot, caracteritzen, per exemple, el parlar de la Plana de Vic o el del Llobregat. Naturalment que les diferències augmenten i tenen llur màxim en ple domini dialectal.” (1916:11-12)

Aquesta mateixa preocupació sorgeix de nou setanta anys més tard de la mà del dialectòleg Joan Veny (1985)¹, el qual creu que les diferències fòniques i les gramaticals són, des d'un

¹ Entre Barnils i Veny sabem de l'existència d'un article que fa referència a les diferències entonatives dialectals del català gràcies a l'esment que en fa Mascaró (1986). Es tracta del text de Stanley M. Sapon (1958-59) *Étude instrumentale de quelques contours mélodiques fondamentaux dans les langues romanes*. A l'article, a peu de pàgina, Sapon parla d'un estudi en curs sobre les diferències dialectals de l'entonació catalana, el qual se suposa que va restar inacabat i no se sap què se'n va fer dels materials recollits. Altres treballs, com el de Virgili i Blanquet (1971) o el de Recasens (1977) són treballs preliminars en els quals no es defineix el dialecte estudiat, tot i que suposem que es tracta del central.

punt de vista qualitatiu, prioritàries per establir el grau de diferenciació dialectal i, en conseqüència, afirma:

“ Un altre punt, que ha estat poc –o no gens- estudiat és el de l'*entonació dialectal*. Les corbes melòdiques d'un mallorquí, d'un empordanès, d'un lleidatà, d'un ribagorçà, d'un valencià “apitxat” i d'un alacantí és indubtable que posseeixen característiques ben pròpies que coneixem intuïtivament però no a través del rigor del mètode de la fonètica experimental; caldrà, doncs, encaminar esforços en aquesta direcció que promet resultats sorprenents: no oblidem que l'entonació ha estat considerada un dels aspectes més estables en els processos de substitució lingüística”. (pàgs.: 57-58)

Podríem pensar, doncs, que les paraules de Barnils i de Veny d'aquesta dècada dels 80 en endavant van ser escoltades ja que els estudis de l'entonació del català que tenen lloc fins als nostres dies s'han elaborat basant-se en un dialecte o en un parlar. Hem de dir, però, que la majoria són del català central. Aquest seria el cas de Bonet (1984, 1986), que descriu específicament el subdialecte barceloní, el de Salcioli (1988a, 1988b), que defineix les interrogatives amb informants de Vilassar de Dalt, o el d'altres autores, com Prieto (1995, 1997, 2002), Payà (2003) o Estebas (2000, 2003), que expliciten que tracten el català central. També hi ha algun treball del balear, com els del menorquí de Mascaró (1986, 1987), i d'altres, que han aparegut en els darrers anys per comparar les interrogatives absolutes que versen sobre diversos dialectes, com el de Prieto (2001), en què té informants del barceloní, tarragoní, gironí, rossellonès, valencià, alacantí, nord-occidental, tortosí, mallorquí, menorquí, el de Pradilla i Prieto (2002), en què compara les interrogatives del central i del tortosí, o els que s'estan fent dins el marc del projecte Amper, Fernández *et al.* (2004) i Carrera *et al.* (2004), en què es comparen les interrogatives absolutes del barceloní i del tarragoní, en el primer, i del tortosí i del lleidatà, en el segon.

Els estudis que hem esmentat, els quals es basen en molt pocs informants (en la majoria de casos un o dos), procedents d'un parlar o d'un dialecte tenen un condicionant de base: el mètode d'anàlisi i de processament de les dades que utilitzen (anàlisi de configuracions,

anàlisi de nivells, fonologia mètrica, entre d'altres) no els permet estandarditzar i comparar les melodies d'individus diversos quant a sexe, edat i procedència dialectal. En aquest sentit, és merítós l'esforç de Prieto (2001) on reuneix 73 informants de 41 contrades de tot el domini per definir els contorns melòdics de la interrogativa absoluta a partir de tendències que constata en l'anàlisi acústica. Així, doncs, parla d'un patró descendent o d'un patró ascendent o del manteniment del to alt a la primera part de l'oració.

En aquest context, l'any 1995, Cantero presenta la seva tesi, que serà publicada el 2002, *Teoría y análisis de la entonación*, en la qual fa una proposta de mètode d'anàlisi, *Anàlisi melòdica de la parla*, que, des del nostre punt de vista, fa un pas endavant perquè exposa com obtenir els valors de les melodies amb instruments d'anàlisi de veu i com estandarditzar-los, de tal manera que per primera vegada ja no es treballa amb la tendència de direcció de la corba tonal (ascendent, descendent), sinó amb valors exactes en percentatges d'ascens, de descens o d'ascens-descens, entre d'altres. Per consegüent, ja no és un problema la varietat d'informants quant a sexe, edat o procedència dialectal, en què varia la tessitura del parlant (més aguda o més greu), perquè amb aquest mètode totes les melodies estandarditzades són comparables.

Vam experimentar aquest mètode a Font Rotchés (2005, 2007b), on es fa una descripció fonètica i fonològica, és a dir, lingüística, de l'entonació del català, basant-nos en 160 informants i 580 contorns procedents de diverses contrades de parla catalana. En aquest treball, vam establir vuit patrons melòdics per al català, com també diverses variants emfàtiques que tenen lloc en la llengua. Aquesta, però, no és una investigació tancada, sinó que continuem treballant en l'ampliació del corpus per tal d'aprofundir en diversos aspectes de l'entonació del català i dels seus dialectes. En aquest article, doncs, presentem els resultats que hem obtingut de comprovar si tots els patrons que vam establir tenen

representació en els quatre grans dialectes, central, nord-occidental, balear i valencià, i si existeix algun altre patró que encara no hàgim descrit.

2. Marc teòric

Les nostres investigacions es basen, com ja hem dit, en la proposta de marc teòric i de mètode d'anàlisi de Cantero (2002), en la qual es parteix de la convicció que l'entonació és un fenomen lingüístic que se situa en el nivell fonològic i el defineix creant unes unitats pròpies i paral·leles a les de la fonologia segmental. Prèviament a la part lingüística de l'entonació, l'autor exposa a l'apartat *entonació prelingüística* una interpretació sobre l'organització en què es presenten els sons en la parla i en destaca els seu paper cohesionador i delimitador del discurs; i, posteriorment, preveu l'existència de característiques no sistematitzables del fenomen, que anomena *entonació paralingüística*.

Nosaltres ens interessarem per la part d'entonació lingüística. Abans, però, de tractar-la, volem presentar algunes idees essencials de l'entonació prelingüística, segons la qual els sons en la parla no se succeeixen indistintament sinó que es presenten en blocs de diferents nivells jeràrquics: síl·labes, paraules fòniques i grups fònics, nucleats per vocals, especialment les tòniques.

El grup fònic és la unitat fònica més gran en què se segmenta el discurs, el límit final del qual s'estableix a partir de la darrera vocal tònica en què recau la inflexió tonal, anomenada *accent sintagmàtic*, la qual n'és el nucli i la part més significativa. El final del grup no cal que coincideixi forçosament amb una pausa, ni amb una frase, malgrat que sol contenir una estructura lexicogramatical coherent: el sintagma gramatical.

El grup fònic és constituït de *paraules fòniques*, nucleades per una vocal tònica, que anomenem *accent paradigmàtic*, propi de la paraula lèxica (nom, verb, adjectiu, etc.). La

paraula fònica, doncs, està constituïda per una paraula lèxica a la qual es poden unir paraules àtones (preposició, conjunció, articles, etc.) pròximes.

Vegem a la figura 1 com les paraules fòniques, nucleades per un accent paradigmàtic (en negreta i minúscula) s'organitzen al voltant de l'accent sintagmàtic (en negreta i majúscula), que actua a un nivell jeràrquicament superior, i constitueixen *el grup fònic*. Aquest accent sintagmàtic, que és el nucli del grup fònic i se sol trobar al final, consisteix en un accent paradigmàtic posat de relleu davant de la resta d'accents del mateix grup fònic i conté una inflexió tonal, que és la part més significativa de l'entonació.



Figura 1. Exemple de la jerarquia fònica que té lloc a un enunciat del dialecte balear.

Des d'un punt de vista acústic, aquesta relació jeràrquica s'explica perquè les vocals són els únics segments tonalment rellevants; ara bé, les tòniques destaquen davant de les àtones perquè contenen un contrast tonal. Pel que fa a les consonants, les sordes no són sons, sinó sorolls, i en l'anàlisi acústica, la línia melòdica apareix interrompuda, i les sonores i les glides, que tenen valor acústic, depenen tonalment de la vocal que acompanyen i ocupen la zona marginal de la síl·laba.

El grup fònic, doncs, és la unitat on tenen lloc les melodies o contorns de la llengua i n'és el contenidor de l'estructura fònica i melòdica.

Per fer la caracterització de l'entonació lingüística, crea unes unitats paral·leles a les de la fonologia segmental. Així, doncs, de la mateixa manera que la fonologia segmental ha

descriu les variants dels sons o *al·lòfons* que tenen lloc en la parla [n], [ɲ], [ɲ̃], [ɲ̄] i els seus trets fonètics (oclusiva, bilabial, lateral), i ha establert els *sons típics*, com [n], l'autor parteix de les variants de les melodies o *al·locontorns* que es troben en la parla i els seus trets fonètics (direcció de la inflexió final, alçada del primer pic, camp tonal, etc.) per establir les melodies típiques o *patrons*.

I de la mateixa manera que la fonologia segmental ha creat un nombre finit d'unitats funcionals, els *fonemes*, caracteritzats amb uns trets fonològics /vocal-consonant/, /nasal-oral/, etc., l'autor proposa per a l'entonació (suprasegmental), les unitats funcionals equivalents, els *tonemes*, que caracteritza amb tres trets fonològics binaris /±interrogatiu/ /±emfàtic/ /±suspès/.

Així, doncs, pel que fa a les unitats fonològiques de l'entonació o tonemes, en postula vuit, que obté de totes les possibles combinacions entre els tres trets:

1. / -interrogatiu/ /-emfàtic/ /-suspès/
2. /-interrogatiu/ /-emfàtic/ /+suspès/
3. /+interrogatiu/ -emfàtic// -suspès/
4. /+interrogatiu/ /-emfàtic/ /+suspès/
5. /-interrogatiu/ /+emfàtic/ /-suspès/
6. / -interrogatiu/ /+emfàtic/ /+suspès/
7. /+interrogatiu//+emfàtic/ /-suspès/
8. / +interrogatiu/ /+emfàtic/ /+suspès/

En aquest marc teòric, esquematitzat a la figura 2, partint de les melodies d'un corpus (al·locontorns) definim unes unitats semiabstractes, els patrons, amb uns marges amples perquè puguin donar explicació de les infinites melodies que tenen lloc en la parla i que comparteixen un mateix significat fonològic. Per exemple, el patró 1, que es caracteritza fonèticament per una inflexió final descendent -com veurem més endavant-, des d'un punt de vista fonològic, els contorns d'aquest patró són /-interrogatiu, -emfàtic, -sus-

pesos/: això significa que els parlants que escolten les melodies amb aquest tret fonètic diuen que no són interrogatives ni emfàtiques, però sí acabades.

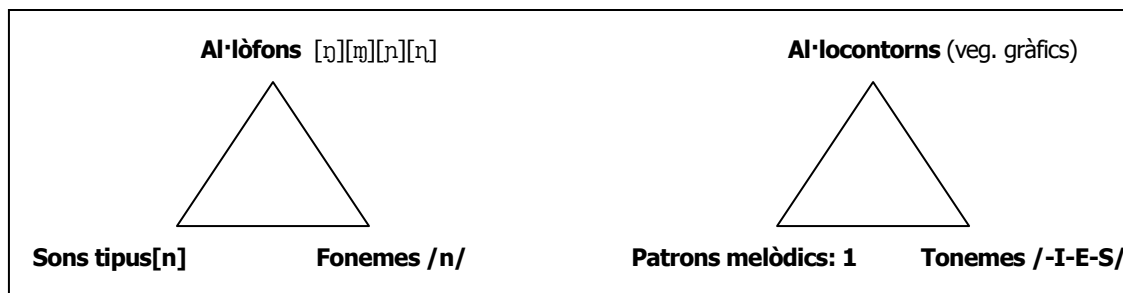


Figura 2. Conceptes fonètics i fonològics per interpretar els sons i l'entonació.

Aquests patrons, que es troben en un estadi intermedi entre la realitat i l'abstracció fonològica ens serviran per aplicar a l'aprenentatge de llengües i a la síntesi de veu.

3. Anàlisi Melòdica de la Parla: el corpus i el processament de les dades

Els estudis de l'entonació del català que ens han precedit descriuen a grans trets models de *parla de laboratori*, llegida o induïda per l'investigador, tot justificant que és per aconseguir una qualitat acústica desitjable. El fet d'elaborar-se el corpus al laboratori o en llocs tancats amb la presència de l'investigador, el qual fa llegir unes frases a l'informant o li fa preguntes per induir les respostes, provoca la pèrdua d'espontaneïtat de l'informant, la poca varietat del corpus, la presència de pocs informants i poc variats (en alguns casos, només un, que, fins i tot, pot ser el mateix investigador), amb la qual cosa ha estat difícil, per no dir impossible, fer generalitzacions lingüístiques.

En realitat, el problema es trobava en el fet de no tenir a l'abast un mètode d'anàlisi que salvés les dificultats que presentava, d'una banda, segmentar les unitats de la parla espontània i, de l'altra, analitzar i comparar les melodies de múltiples informants. Des del

nostre punt de vista, amb el mètode *Anàlisi melòdica de la parla*, aquesta problemàtica se supera.

Per consegüent, gràcies al mètode, per investigar aspectes sobre l'entonació del català i dels seus dialectes, ens basem en models de parla espontània, perquè creiem que és la més apta i representativa de la parla genuïna, de la llengua real de la gent del carrer.

Per als nostres estudis, vam elaborar un corpus base², que conté 47 hores d'enregistraments de material audiovisual del mitjà televisiu (emès entre el 1996 i el 2000 en els canals TV3, Canal 33 i TV2), obtingut en contextos de diàleg (debats, reportatges, tertúlies, concursos, magazins, entrevistes), el qual hem ampliat amb 5 hores, procedents dels canal RTVI (Ràdio Televisió Valenciana Internacional), enregistrades el 2006 en magazins i reportatges i, posteriorment, amb algunes entrevistes procedents de l'*Arxiu Audiovisual dels Dialectes Catalans de les Illes Balears* (Corbera, 2003).

El corpus resultant, ampli i significatiu, és constituït per 739 enunciats seleccionats del material audiovisual i produïts per 205 informants catalanoparlants genuïns, diversos i variats quant a sexe, edat i procedència sociocultural i dialectal.

Pel que fa a la segmentació i reconeixement de les unitats en l'anàlisi de la parla espontània, s'han definit els contorns a partir d'un criteri melòdic, la inflexió final. Per aconseguir-les, s'ha procedit de la següent manera: en primer lloc, escollir enunciats curts que coincidien amb un torn de paraula del diàleg i alguns de més llargs, que s'han dividit provisionalment respectant les unitats sintàctiques i la melodia; i en segon lloc, fer l'anàlisi acústica amb l'aplicació d'anàlisi i síntesi de veu *Praat*³ i la representació gràfica de la corba

² Els gràfics i els arxius de veu es poden consultar a Font Rotchés (2006). Per a la caracterització completa del corpus, podeu consultar Font Rotchés (2005, 2007a, 2007b).

³ BOERSMA, P. i D. WEENINK (1992-2006): *PRAAT. Doing phonetics by computer*. Institute of Phonetic Sciences, University of Amsterdam. <http://www.praat.org>.

estandarditzada de cada enunciat per poder comprovar si acabava amb la inflexió final; en aquest procés, hem trobat enunciats amb més d'una inflexió final i, per consegüent, ha calgut dividir-los en dos o tres contorns, segons el cas⁴.

Aquesta proposta metodològica permet, d'una banda, segmentar la parla sense dependre de les unitats sintàctiques – oracions i sintagmes –, ja que el que delimitem són contorns amb una determinada melodia, els quals contenen, unes vegades, sintagmes, i unes altres, oracions; i, de l'altra, analitzar parla espontània procedent de contextos múltiples en els quals es pugui aconseguir una bona qualitat del senyal acústic.

Si entenem la línia melòdica dels contorns com un tot indivisible, és difícil classificar-los en grups per semblances de tipus formal, ja que, aparentment són diferents per la llargària, per les direccions de la línia, entre d'altres, i, a primera vista, ens poden semblar incomparables. En canvi, si els dividim en tres parts, anacrusi, cos i inflexió final, una partició que té en compte l'estructura accentual del grup fònic, se'ns facilita molt la tasca de comparació:

(anacrusi)+ cos+ inflexió final

L'anacrusi és constituïda per les primeres síl·labes del contorn fins a arribar a la primera vocal tònica, anomenada *primer pic*, la qual no sempre hi és present. El cos comença després del primer pic i arriba fins a la darrera vocal tònica. I, finalment, la inflexió final, que va de la darrera vocal tònica fins al final. La inflexió final és el nucli del contorn i n'és la part més significativa, fins al punt que podem trobar contorns només formats per inflexió final.

És la direcció d'aquesta inflexió final el que ens permetrà classificar els contorns (ascendent, descendent, ascendent-descendent, descendent-ascendent, etc.). Ara bé, no només han de tenir en comú aquest tret, sinó que també han de compartir els significats fonològics /±Interrogatiu/, /±Emfàtic/, /±Suspès/, els quals es comprovaran per mitjà de proves de

⁴ Per conèixer de forma aprofundida l'aplicació del mètode, vegeu Font Rotchés (2005, 2007b).

percepció aplicades a diversos informants (en el nostre cas, 153). Aquestes proves, en què l'informant ha de respondre si la melodia de cada enunciat descontextualitzat que sent li suggereix una melodia de pregunta (+I) o no (-I), emfàtica (+E) o no (-E), i inacabada (+S) o no (-S), permeten comprovar la validesa de la classificació formal dels contorns basada en la direcció de la inflexió final, perfilar els trets fonètics descriptius típics que defineixen cada grup i fer-ne una interpretació fonològica.

4. Els patrons melòdics del català en els dialectes

Els resultats presentats a Font Rotchés (2005, 2007b), fruit de l'anàlisi del corpus base, ens van permetre establir 8 patrons per al català: 3 patrons no emfàtics, 2 patrons emfàtics d'una sola direcció i dos segments a la inflexió final i 3 patrons emfàtics de dues direccions i tres segments tonals a la inflexió final. Constatàvem que era un primer estudi amb un corpus molt ampli, que representava una aportació a l'entonació del català, el qual creïem que calia continuar eixamplant, sobretot, amb mostres de les zones dialectals menys representades, com les del valencià i del balear, amb la finalitat de comprovar si apareixia un altre patró o per saber si existia alguna característica melòdica pròpia d'un dialecte o d'un parlar.

Vegem, doncs, els resultats que hem obtingut de l'estudi, pel que fa a l'existència de melodies representatives dels vuit patrons establerts o d'altres encara no descrits a les quatre varietats dialectals principals: central, balear, nord-occidental i valencià.

Els patrons no emfàtics (PNE)

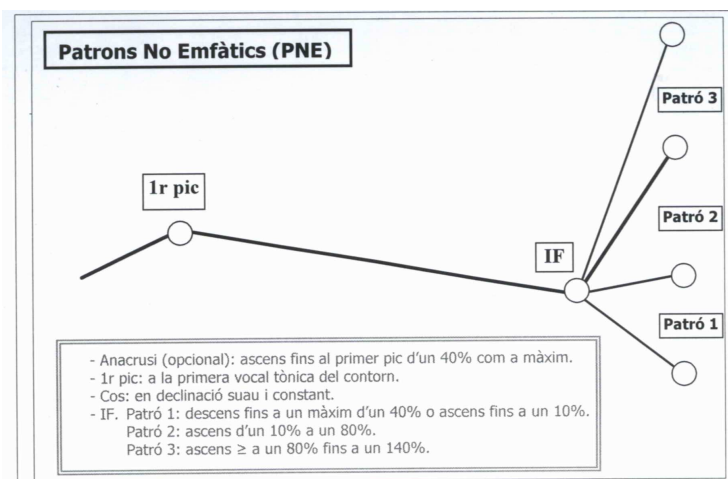
Els patrons 1, 2 i 3 són els patrons no emfàtics del català per excel·lència, els quals tenen en comú el tret /-emfàtic/, perquè així és com en perceben les melodies els parlants. Es distingeixen, però, perquè les melodies del patró 1 no es perceben com a pregunta /-I/, però sí acabades /-S/; les del patró dos tampoc no es perceben com a pregunta /-I/, mentre que se

senten inacabades o suspeses /+S/; i les del patró 3, els parlants les defineixen com a preguntes /+I/ i acabades /-S/, tal com especificuem en el quadre 1.

Caraterització fonètica	Tonema
Patró 1. Inflexió final descendent	/-I-E-S/
Patró 2. Inflexió final ascendent (de 10% a 80%)	/-I-E+S/
Patró 3. Inflexió final ascendent ($\geq 80\%$)	/+I-E-S/

Quadre 1. Caracterització fonètica i fonològica dels Patrons No Emfàtics.

Els tres patrons no emfàtics, representats al gràfic 1, tenen en comú una bona part de la melodia del contorn, constituïda per l'anacrusi (opcional), amb un ascens d'un 40% com a màxim fins a la primera síl·laba tònica o primer pic, i pel cos, amb un pendent suau i constant fins a la darrera vocal tònica. En canvi, dissenteixen en la inflexió final on té lloc un descens inferior a un 40% o un ascens inferior a un 10%, al patró 1, un ascens d'entre un 10% i un 80%, al patró 2, i un ascens igual o superior a un 80%, al patró 3.

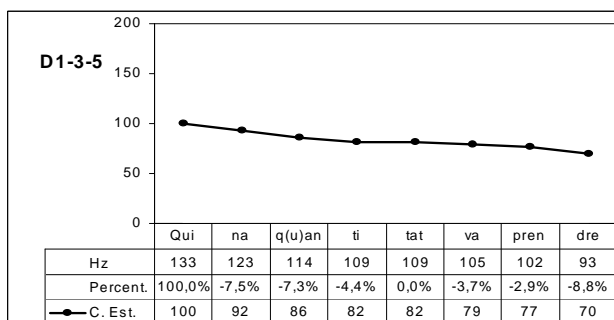


Gràfic 1. Els Patrons No Emfàtics del català.

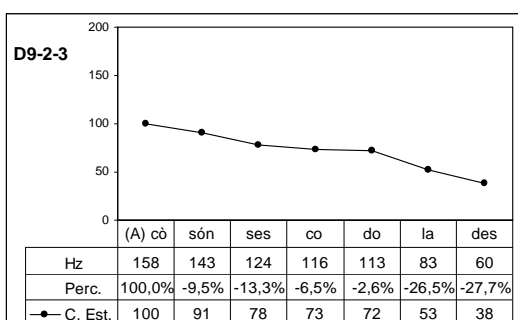
Presentem, a continuació, cada patró amb exemples de contorns de les quatre zones dialectals: central, balear, nord-occidental i valencià.

Els contorns del patró 1 *Inflexió Final descendent*, que es caracteritzen per un descens fins a un 40% o un ascens fins a un 10% a la inflexió final, des d'un punt de vista gramatical, poden ser enunciats declaratius, exclamatius o interrogatius (absoluts o totals i parcials o pronominals), tot depenent del context en què els parlants els usen.

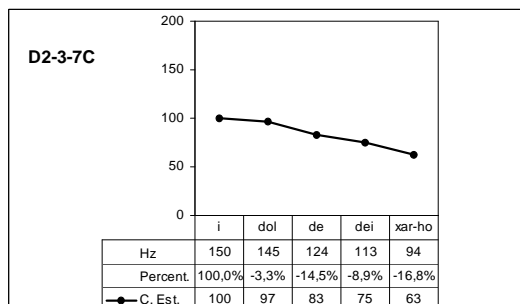
Els quatre contorns que aportem són: un enunciat interrogatiu pronominal del central *Quina quantitat va prendre?*(gràfic 2); dos de declaratius, procedents dels dialectes balear, *Açò són ses codolades*, i nord-occidental, *i dol de deixar-ho*,(gràfics 3 i 4); i un exclamatiu del valencià (gràfic 5), *hombre!*. Tots quatre respecten els límits del patró 1: pendent suau al cos i inflexió final descendent (un 8,3%, un 27,7%, un 16,8% i un 4,6%, respectivament).



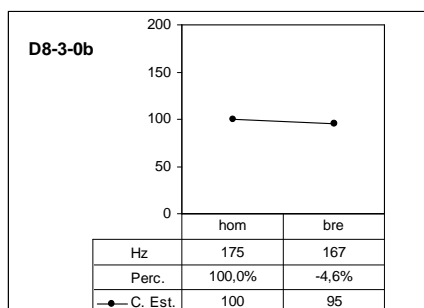
Gràfic 2. Patró 1. Contorn del central.



Gràfic 3. Patró 1. Contorn del balear.



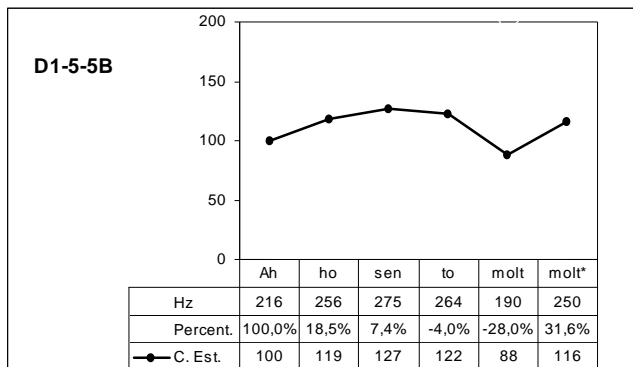
Gràfic 4. Patró 1. Contorn del nord-occidental.



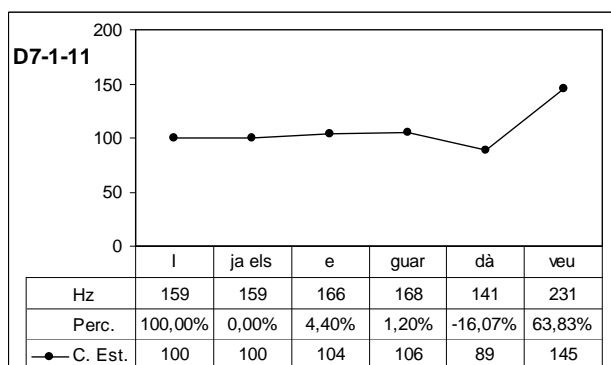
Gràfic 5. Patró 1. Contorn del valencià.

Els contorns del patró 2 *Inflexió final ascendent* (de 10% a 80%), des d'un punt de vista gramatical, poden ser enunciats declaratius no acabats, exclamatius o interrogatius (absoluts, pronominals, reiteratius), tot depenent del context en què els parlants els usen.

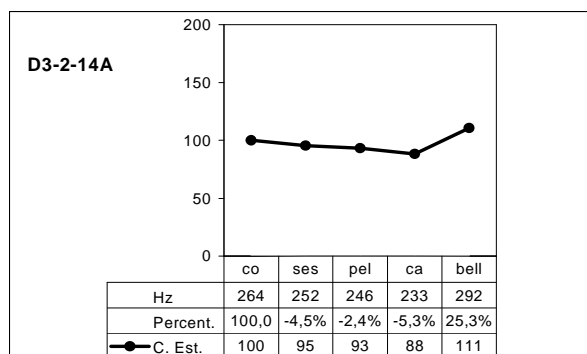
Els quatre contorns que presentem a continuació són exemples dels diferents tipus d'enunciats que podem trobar en aquest patró, procedents dels quatre dialectes: *Ah, ho sento molt!*, una exclamativa del central (gràfic 6); *I ja els e guardàveu?*, una interrogativa absoluta del balear (gràfic 7); *coses pel cabell...*, una declarativa inacabada del nord-occidental (gràfic 8); i *tampoc no havíem tingut xics!*, una altra exclamativa del valencià (gràfic 9). L'ascens que té lloc a la inflexió final d'aquests contorns es troba entre els límits establerts per a aquest patró: un 31,6%, un 63,83%, un 15,3% i un 64,94%, respectivament.



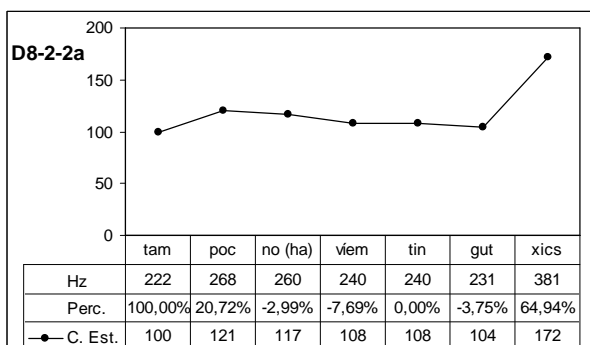
Gràfic 6. Patró 2. Contorn del central.



Gràfic 7. Patró 2. Contorn del balear.

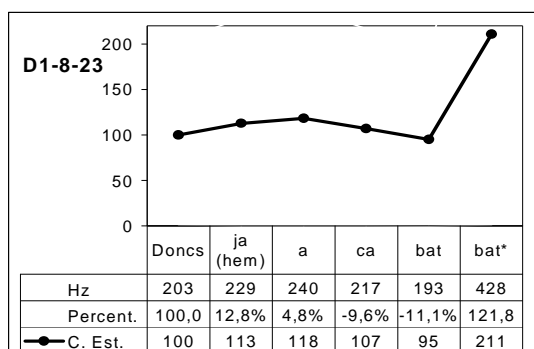


Gràfic 8. Patró 2. Contorn del nord-occidental.

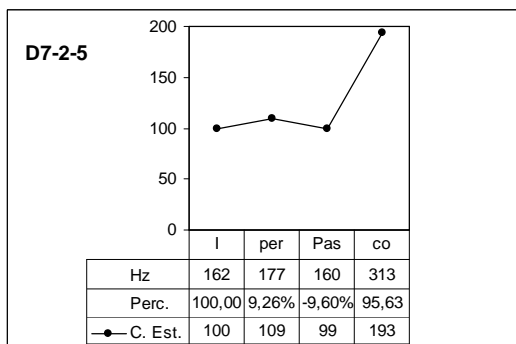


Gràfic 9. Patró 2. Contorn del valencià.

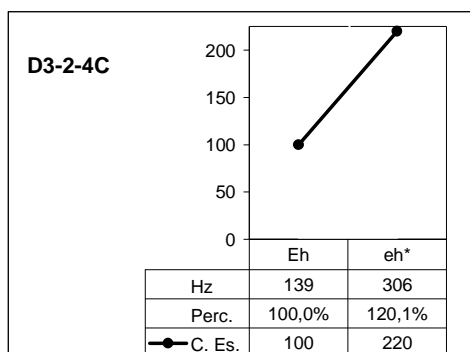
La corba melòdica dels contorns del patró 3 *Inflexió final ascendent* ($\geq 80\%$) es caracteritza perquè la inflexió final presenta un ascens igual o superior a un 80%. Els enunciat d'aquest grup, des d'un punt de vista gramatical, solen ser interrogatius absoluts, i amb menys abundància pronominals i reiteratius. També trobem algun exemple d'enunciat declaratiu no acabat i d'exclamatiu. Els enunciat que presentem pertanyents als quatre dialectes són: un enunciat exclamatiu del central, *Doncs, ja hem acabat!* (gràfic 10), una pregunta del balear, *I per pasco?* (gràfic 11), una pregunta del nord-occidental, *eh?* (gràfic 12), i una altra del valencià, *És gran, veritat?* (gràfic 13).



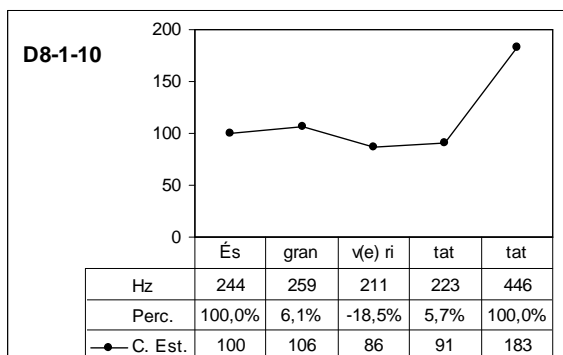
Gràfic 10. Patró 3. Contorn del central.



Gràfic 11. Patró 3. Contorn del balear.



Gràfic 12. Patró 3. Contorn del nord-occidental.



Gràfic 13. Patró 3. Contorn del valencià.

En aquests contorns (gràfics 10-13), la inflexió final presenta un ascens igual o superior a un 80%: 121,8%, 95,63%, 120,1% i 100%, respectivament.

Constatem, doncs, que els Patrons No Emfàtics, patrons 1, 2 i 3, tenen vigència en les quatre grans zones dialectals: central, nord-occidental, balear i valencià.

Els Patrons Emfàtics d'Una direcció (PEU)

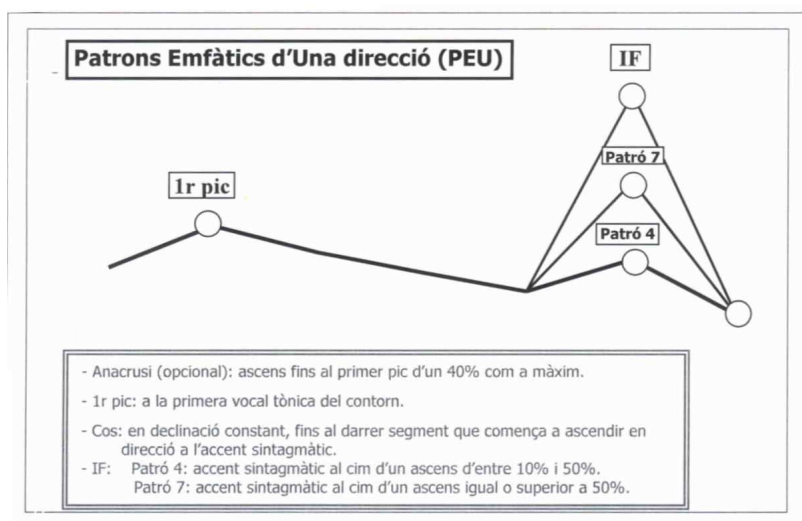
Els patrons emfàtics d'una direcció i, per tant, dos segments tonals a la inflexió final, són el 4 i el 7. Tenen en comú els trets /+emfàtic -suspès/ perquè les melodies amb les característiques d'aquests patrons són percebudes pels parlants emfàtics i acabades. Ara bé, són diferents perquè els contorns del patró 4 es consideren /-interrogatiu / i els del patró 7, /+interrogatiu/ (vegeu quadre 2).

Caraterització fonètica	Tonema
Patró 4. Inflexió final amb accent sintagmàtic elevat (-50%)	/-I+E-S/
Patró 7. Inflexió final amb accent sintagmàtic elevat (≥50%)	/+I+E-S/

Quadre 2. Caracterització fonètica i fonològica dels Patrons Emfàtics d'Una direcció.

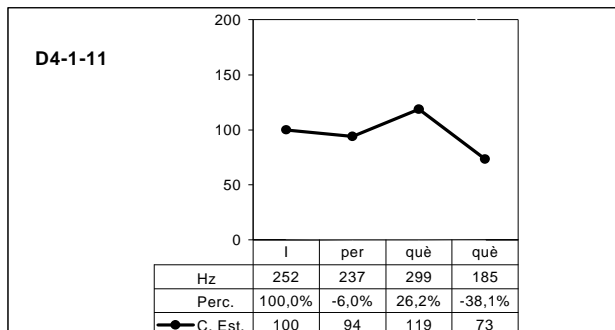
La línia melòdica del grup de Patrons Emfàtics amb Una direcció i dos segments tonals a la inflexió final (gràfic 14), coincideix amb els trets del primer pic dels patrons no emfàtics i, per consegüent, comença amb una anacrusi (opcional) caracteritzada per un ascens d'un 40%, com a màxim, fins a arribar a la primera vocal tònica del contorn o primer pic, i continua en el cos del contorn, tot transcorrent en un pendent suau i constant fins a la síl·laba anterior a la que conté l'accent sintagmàtic. A partir d'aquesta síl·laba, es produeix un ascens d'entre un 10% i un 50%, al patró 4, i superior a un 50%, al 7, que culmina en l'accent sintagmàtic i primer segment tonal de la inflexió final, i, seguidament, un descens fins al segon i darrer segment, el punt més baix del contorn.

Els contorns del patró 4 *Inflexió Final amb accent sintagmàtic elevat (-50%)* es caracteritzen per una inflexió final que comença en l'accent sintagmàtic, que es troba en un punt elevat respecte a la síl·laba que el precedeix, d'entre un 10% i un 50%, i acaba amb un descens, en què la línia retorna a un punt inferior al que es trobava abans de l'ascens. Des d'un punt de vista gramatical, poden ser enunciats declaratius, interrogatius (absoluts o totals i parcials o pronominals) i exclamatius.

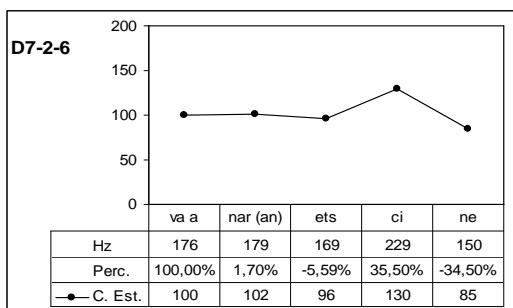


Gràfic 14. Patrons Emfàtics d'Una Direcció (PEU). Patrons 4 i 7.

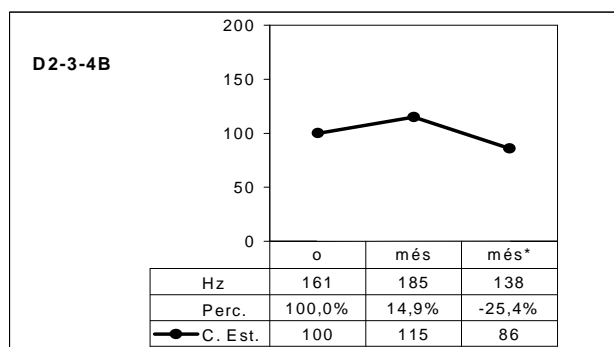
Vegem, a continuació, exemples del patró 4 procedents dels dialectes, que tenen la darrera vocal tònica en un punt elevat, seguit d'un descens. *I per què?* (gràfic 15), és un enunciat interrogatiu parcial del central amb un ascens a la darrera tònica del 26,2%; *va anar a(n) ets cine* (gràfic 16) és un enunciat declaratiu del balear amb un 35,5% d'ascens; *o més!* (gràfic 17) és un exclamatiu del nord-occidental amb un 14,9% d'ascens; *Pero es que mos tocarà patir* (gràfic 18) és un declaratiu del valencià amb un 21,4% d'ascens. En tots quatre, a aquest ascens li segueix un descens en què s'arriba al punt més baix del contorn.



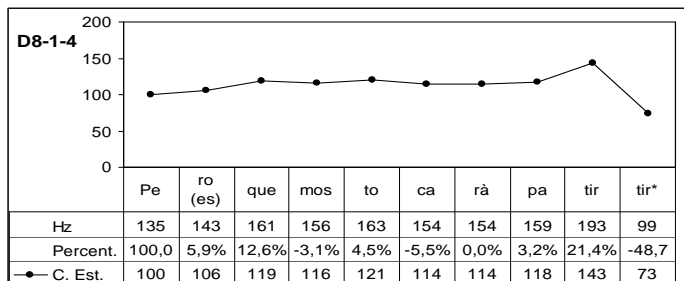
Gràfic 15. Patró 4. Contorn del central.



Gràfic 16. Patró 2. Contorn del balear.



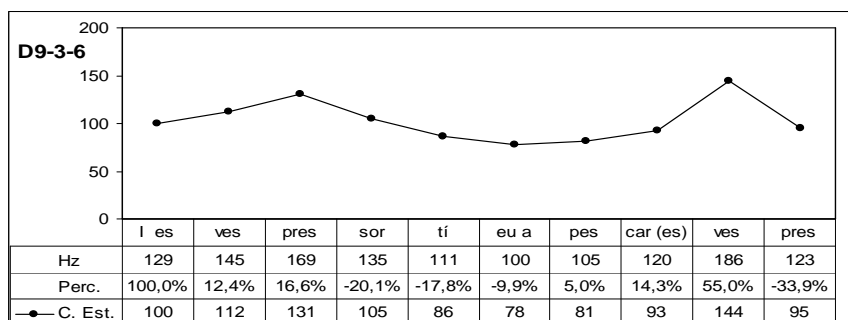
Gràfic 17. Patró 4. Contorn del nord-occidental.



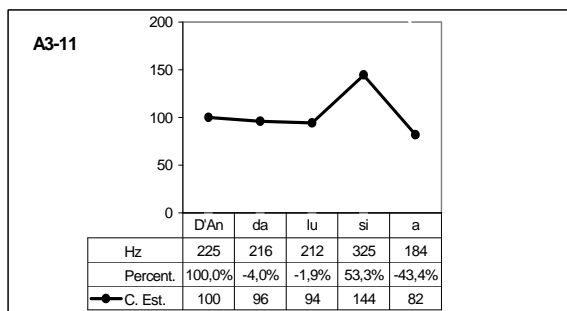
Gràfic 18. Patró 4. Contorn del valencià.

La corba melòdica del patró 7 té les mateixes característiques que la del patró 4, excepte a la inflexió final. En aquest cas, l'accent sintagmàtic es troba en un punt elevat igual o superior a un 50%. A partir d'aquí, la línia continua en un descens i arriba a un punt semblant o inferior on havia començat l'ascens. Des d'un punt de vista gramatical, solen ser preguntes o declaratives i, en alguns casos, exclamatives. Cal dir, però, que els contorns d'aquest patró no són gaire abundosos en la llengua i en trobem pocs al corpus.

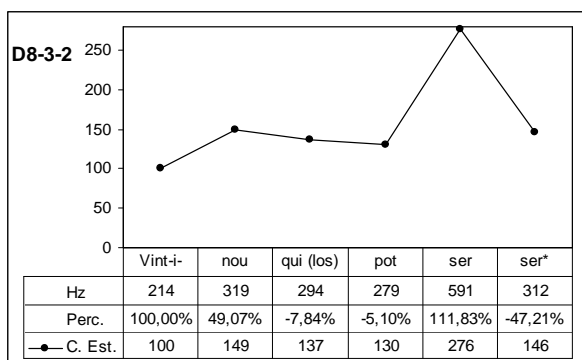
Presentem tres enunciats interrogatius procedents del balear, *I es vespres sortíeu a pescar es vespres?* (gràfic 19), del central, *d'Andalusia?* (gràfic20), i del valencià, *Vint-i-nou quilos potser?* (gràfic 21), els quals són preguntes en el context. Pel que fa al nord-occidental, no n'hem trobat cap cas, la qual cosa no vol dir que no existeixi.



Gràfic 19. Patró 7. Contorn del balear



Gràfic 20. Patró 7. Contorn del central.



Gràfic 21. Patró 7. Contorn del valencià.

Els tres contorns tenen en comú un accent sintagmàtic situat en el cim d'un ascens, del 77,1%, 53,3% i 111,83%, respectivament, i un descens que culmina en un punt semblant o inferior al que s'havia iniciat l'ascens.

Constatem que, també, els Patrons Emfàtics d'Una direcció (PEU), patrons 4 i 7, es troben en les quatre zones dialectals estudiades. En aquest cas, no tenim cap exemple de contorn del dialecte nord-occidental pertanyent al patró 7, tot i que a les proves de percepció el reconeixien com a propi. Creiem que s'ha donat la casuística de no tenir-ne cap perquè no abunden gaire en la llengua, però que els parlants d'aquest dialecte l'utilitzen.

Els Patrons Emfàtics de Dues direccions (PED)

El grup de Patrons Emfàtics de Dues direccions és constituït pels patrons 5, 6 i 8. En aquests patrons, la inflexió final té tres valors, anomenada *circumflexa* (ascendent-descendent, descendent-ascendent). Els tres tenen en comú, tal com ho perceben els parlants, el tret /+emfàtic/ i es distingeixen perquè el patró 5 és /-interrogatiu –suspès/, el 6 /-interrogatiu +suspès/ i el 8 /+interrogatiu –suspès/ (vegeu quadre 3).

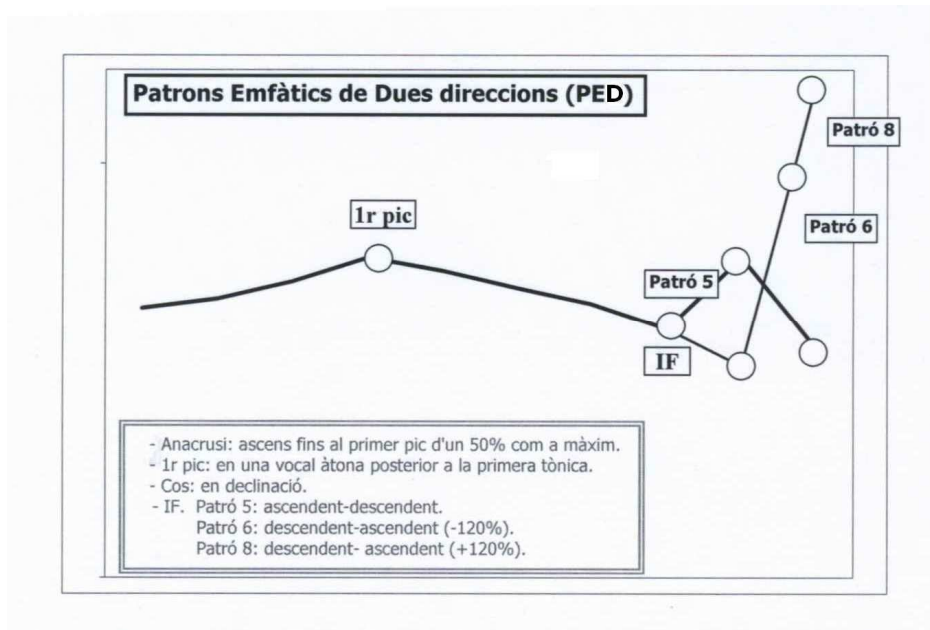
Caraterització fonètica	Tonema
Patró 5. Inflexió final ascendent-descendent	/-I+E-S/
Patró 6. Inflexió final descendent-ascendent (-120%)	/-I+E+S/
Patró 8. Inflexió final descendent-ascendent (+120%)	/+I+E-S/

Quadre 3. Caracterització fonètica i fonològica dels Patrons Emfàtics de Dues direccions.

La línia melòdica dels contorns d'aquests patrons comença amb un ascens, d'un 50% com a màxim, que culmina al primer pic, desplaçat a una vocal àtona posterior a la primera vocal tònica, la qual cosa palesa una marca d'èmfasi. Després del primer pic, la línia continua amb una declinació constant a tot el cos del contorn fins a arribar a la inflexió final. És en aquesta darrera part del patró on es constaten les diferències (vegeu gràfic 22).

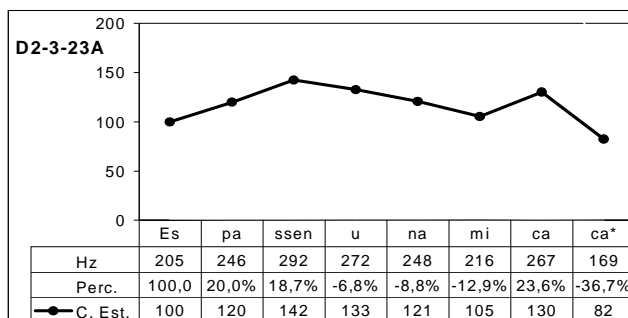
La inflexió final del patró 5 comença en la darrera síl·laba tònica del contorn, la qual conté l'accent sintagmàtic i és el primer segment de la inflexió, ascendeix d'entre un 10% i un 50% fins al segon segment, a partir del qual té lloc un descens fins al tercer i darrer segment, que es concreta amb el retorn al nivell del camp tonal on havíem començat la inflexió final o en un punt inferior. Tot i que gràficament els contorns del patró 5 s'assemblen als del patró 4, cal no confondre'ls: els del patró 4 presenten a la inflexió final un descens i dos valors i els del 5, un ascens-descens i tres valors.

La inflexió final del patró 6 i del patró 8 és descendent-ascendent. La diferència rau en l'ascens: inferior a un 120%, al 6, i igual o superior a 120%, al 8.

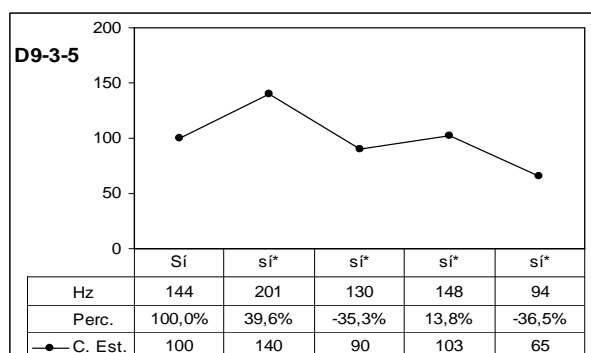


Gràfic 22. Patrons Emfàtics de Dues direccions (PED). Patrons 5, 6 i 8.

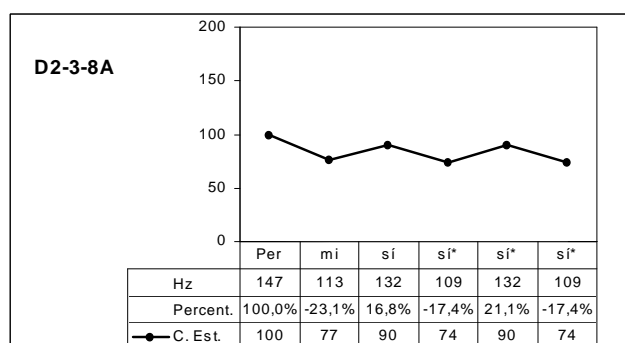
Presentem a continuació quatre exemples de contorns procedents de quatre dialectes, que pertanyen al patró 5 *Inflexió final ascendent-descendent*. Des d'un punt de vista gramatical, aquest patró només és representat en enunciats exclamatius. En primer lloc, el contorn del central *Es passen una mica!* (gràfic 23), en què la inflexió final comença a *mi-* amb un 23,6% d'ascens, seguit d'un descens que culmina a *-ca*, amb un 36,7%. En segon, el contorn del balear *Sí!* (gràfic 24), en què aquesta síl·laba presenta cinc valors. Es tracta d'un contorn emfàtic del patró 5 perquè els tres darrers valors (130-148-94) constitueixen un ascens-descens. En tercer, el contorn d'un exclamatiu del nord-occidental *Per mi, sí!* (gràfic 25), a la síl·laba *sí* amb un ascens del 21,1% i un descens del 17,4%. I, finalment, el contorn del valencià *Hola, Vicent!* (gràfic 26), en què la darrera síl·laba tònica *-cent* suporta la inflexió final amb tres valors i dues direccions, un ascens i un descens.



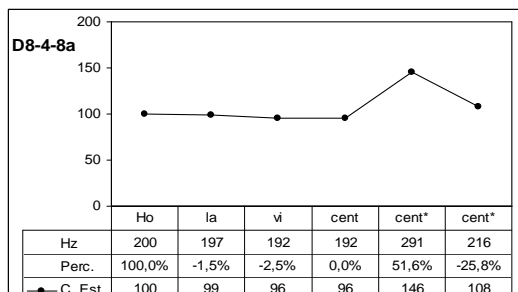
Gràfic 23. Patró 5. Contom del central



Gràfic 24. Patró 5. Contom del balear.

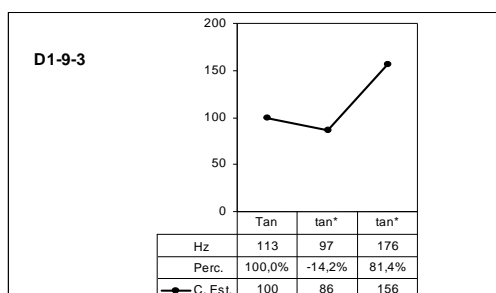


Gràfic 25. Patró 5. Contom del nord-occidental.

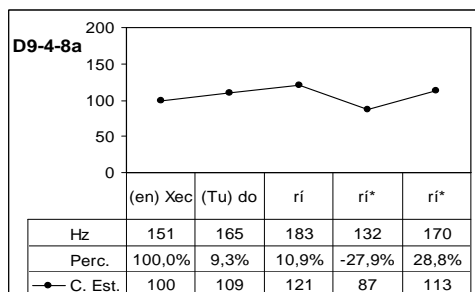


Gràfic 26. Patró 5. Contorn del valencià.

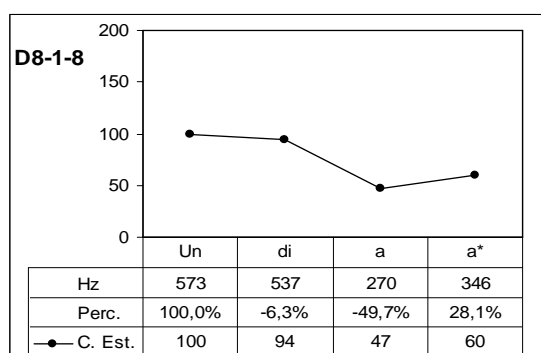
Els contorns del patró 6 es caracteritzen per presentar a la inflexió final tres valors i dues direccions, un descens seguit d'un ascens inferior a un 120%. Des d'un punt de vista gramatical, poden ser enunciats declaratius inacabats, exclamatius i interrogatius. Vegem, doncs, als gràfics següents exemples d'un enunciat interrogatiu del central *Tan?* (gràfic 27), en què la inflexió final té lloc en la mateixa síl·laba; un declaratiu inacabat del balear *En Xec Tudorí...* (gràfic 28), en què la inflexió final amb tres valors també té lloc a la darrera vocal tònica *-rí* (183-132-170). Els contorns d'aquest patró, en alguns casos, presenten un ascens al cos a l'inici de la inflexió final, com seria el cas d'aquest darrer exemple en què el primer valor de *-rí* se situa un 10,9% més elevat que la síl·laba anterior.



Gràfic 27. Patró 6. Contorn del central.



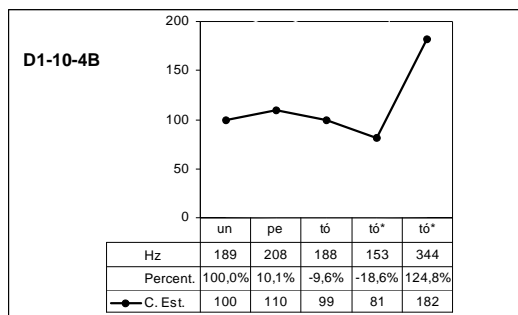
Gràfic 28. Patró 6. Contorn del balear.



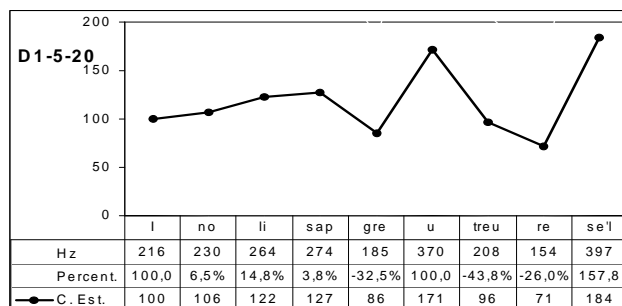
Gràfic 29. Patró 6. Contorn del valencià.

I, finalment, un exclamatiu valencià *Un dia!* (gràfic 29), en què la inflexió final comença a *-di-* amb un descens del 49,7% i acaba a *-a* amb un ascens d'un 28,1%. En aquest cas, tampoc no tenim cap exemple del nord-occidental.

El darrer patró que vam definir és el 8, caracteritzat per una inflexió final descendent-ascendent ($\geq 120\%$). Els contorns d'aquest patró emfàtic i interrogatiu són poc habituals en català. L'exemplifiquem amb un contorn del central i un del nord-occidental. Pel que fa al valencià i al balear, fins al moment no n'hem trobat cap exemple, probablement perquè només es donen en contextos molt específics, en què el parlant és molt emfàtic. Des d'un punt de vista gramatical, són enunciats interrogatius o exclamatius.



Gràfic 30. Patró 8. Contorn del central.



Gràfic 31. Patró 8. Contorn del nord-occidental.

Fixem-nos en el dos contorns (gràfics 30 i 31), els quals presenten una inflexió final a –tó, el primer, i a *treure-se'l*, el segon, amb tres valors i dues direccions, un descens i un ascens ($\geq 120\%$), un 124,8% i un 157,8%, respectivament.

Constatem que els Patrons Emfàtics de Dues direccions, patrons 5, 6 i 8, estan, en general, representats en les quatre zones dialectals. Pel que fa al patró 5, trobem exemples a tot el territori; referent al patró 6, no tenim cap contorn del nord-occidental, mentre que en tenim un al patró 8; quant al patró 8, no tenim contorns del valencià i del balear, els quals sí que estan representats al patró 6. La diferència entre els contorns del patró 6 i del 8 rau en l'ascens final: -120%, al patró 6, i $\geq 120\%$, al 8. Entenem, doncs, que és molt probable que existeixin contorns del nord-occidental, propis del patró 6, i del balear i del valencià, propis

del patró 8, tot i que en el nostre corpus no n'hi ha cap. Cal dir que els contorns del patró 8 són molt poc habituals –només en tenim 3 contorns.

5. Conclusions

En aquest article ens plantejàvem si els vuit patrons que vam establir en altres treballs nostres anteriors eren utilitzats en els dialectes central, nord-occidental, valencià i balear, alhora que volíem comprovar si existien altres patrons que no haguéssim descrit. Per a respondre aquestes qüestions, vam efectuar una ampliació del corpus de base incloent-hi mostres de parla espontània de zones dialectals menys representades.

Les conclusions a què hem arribat són, en primer lloc, que continuem defensant que existeixen 8 patrons melòdics en català, ja que, fins al moment present, no n'hem trobat cap altre i, en segon lloc, que aquests patrons tenen realitzacions en pràcticament tots els dialectes. Ens falta poder exemplificar el dialecte nord-occidental als patrons 6 i 7 i els dialectes valencià i balear, al patró 8. Estem convençuts que s'hi usen, entre altres factors, perquè els seus parlants van reconèixer a les proves de percepció els contorns d'aquests patrons com a propis i per la semblança que hi ha entre els contorns del patró que no tenim exemplificats amb altres que sí. Així, entre el patró 6 i el 8 (inflexió final descendent-ascendent) hi ha una diferència de percentatge a l'ascens final, per tant, un nord-occidental pot produir un contorn amb un ascens inferior a 120% i, a l'inrevés, un del valencià i un del balear poden produir-ne un amb un ascens igual o superior a 120%; i entre el patró 4 i el 7 (inflexió final amb accent sintagmàtic elevat) hi ha una diferència de l'ascens en què es troba els primer valor de l'accent sintagmàtic; per consegüent, si un parlant nord-occidental pot emetre contorns del patró 4 (accent sintagmàtic elevat -50%), és molt probable que també en faci del patró 7 (accent sintagmàtic elevat +50%).

Finalment, constatem que hi ha unes característiques entonatives compartides que constitueixen els trets de l'entonació lingüística del català, i que cal continuar investigant per establir quins són els trets que fan diferents els parlars i els dialectes. Probablement, en aquest sentit fóra interessant fer estudis sobre l'organització dels sons en la parla, propi de l'entonació prelingüística, alhora que intentar descobrir trets melòdics, probablement emfàtics, característics exclusivament de determinats parlars, els quals entrarien a formar part de l'entonació paralingüística.

Bibliografia

- BARNILS, Pere (1916): *De l'entonació en els nostres dialectes*. BDC, IV.
- BONET, E. (1984): *Aproximació a l'entonació del català*, Tesi de llicenciatura. Universitat Autònoma de Barcelona.
- (1986): "L'entonació de les formes interrogatives en barceloní". *Els Marges*, 33, pàgs. 103-117.
- BOERSMA, P. i D. WEENINK (1992-2006): *PRAAT. Doing phonetics by computer*. Institute of Phonetic Sciences, University of Amsterdam. <http://www.praat.org>.
- CANTERO SERENA, F. J. (1995): *Estructura de los modelos entonativos: interpretación fonológica del acento y la entonación en castellano*. Tesi doctoral, Departament de Filologia Romànica. Barcelona, Universitat de Barcelona.
- (2002): *Teoría y análisis de la entonación*, Barcelona, Ed. de la Universitat de Barcelona.
- CARRERA SABATÉ, J.; VAN OOSTERZEE, C.; FERNÁNDEZ PLANAS, A.M.; ROMERA BARRIOS, L.; ESPUNY MONTSERRAT, J. i E. MARTÍNEZ CELDRÁN (2004): "Les interrogatives al tortosí i al lleidatà. Un element diferenciador de subdialectes". *Estudios de Fonética Experimental*, XIII. Laboratori de Fonètica, UB, pàgs. 156-179.
- CORBERA, Jaume (dir.) (2003): *Arxiu Audiovisual dels dialectes catalans de les Illes Balears*. Càtedra Alcover-Moll-Villangómez, Universitat de les Illes Balears.
- ESTEBAS VILAPLANA, Eva (2000): *The use and realisation of accentual focus in Central Catalan with a comparison to English*. Tesi doctoral inèdita. London, University College London, Department of Phonetics & Linguistics.
- (2003): "The modelling of prenuclear accents in Central Catalan Declaratives", *Catalan Journal of Linguistics*, 2, Grup de Gramàtica Teòrica de la UAB i l'Institut Interuniversitari de Filologia valenciana, pàgs. 97-114.
- FERNÁNDEZ PLANAS, MARTÍNEZ CELDRÁN, E.; CARRERA SABATÉ, J.; VAN OOSTERZEE, C.; SALCIOLI GUIDI, V.; CASTELLVÍ VIVES, J. i D. SZMIDT SIERYKOW (2004): "Interrogatives absolutes al barceloní i al tarragoní (estudi contrastiu)". *Estudios de Fonética Experimental*, XIII. Laboratori de Fonètica, UB, pàgs. 130-155.
- FONT ROTCHÉS, Dolors (2005): *L'entonació del català. Patrons melòdics, tonemes i marges de dispersió*. Laboratori de Fonètica Aplicada, Universitat de Barcelona. Tesi Doctoral publicada l'any 2006 a <http://www.tdx.cesca.es/TDX-0802106-114003/>.

- (2006): *Corpus oral de parla espontània. Gràfics i arxius de veu*, dins *Biblioteca Phonica*, 4, <http://www.ub.edu/lfa>
 - (2007a): Criteris d'elaboració d'un corpus per a l'estudi de l'entonació. *Actes del Tretzè Col·loqui Internacional de Llengua i Literatura Catalanes* (Setembre 2003. Girona) Publicacions de l'Abadia de Montserrat pàgs. 155-166.
 - (2007b): *L'entonació del català*, Biblioteca Milà i Fontanals, 53, Publicacions de l'Abadia de Montserrat.
- MASCARÓ i PONS, I. (1986): "Introducció a l'entonació dialectal catalana". *Randa*, 22, pàgs. 5-38.
- (1987): "Ciutadella-Maó. Greu vs. Agut en dos parlars menorquins. Plantejament de la qüestió". *Randa* (Palma de Mallorca), 21, pàgs. 197-211.
- PAYÀ, M. (2003): "Prosody and Pragmatics in Parenthetical Insertions in Catalan". *Journal of Linguistics*, 2, Grup de Gramàtica Teòrica de la UAB i l'Institut Interuniversitari de Filologia valenciana, pàgs. 207-227.
- PRADILLA, M.A. i PRIETO, P. (2002): "Entonación dialectal catalana: la interrogación absoluta neutra en catalán central y tortosino". *Actas del II Congreso de Fonética Experimental*, Sevilla, pàgs. 291-295.
- PRIETO i VIVES, P. (1995): "Aproximació als contorns tonals del català central" *Caplletra*, 19, pàgs. 161-186.
- (1997): "Prosodic Manifestation of Syntactic Structure in Catalan", dins Martínez-Gil i Morales-Front (ed.), pàgs. 179-199.
 - (1999): "Patrons d'associació de l'estructura tonal en català". *Catalan Working Papers in Linguistics*. Bellaterra, 7, pàgs. 207-218.
 - (2001): "L'entonació dialectal del català: el cas de les frases interrogatives absolutes", dins Bover et al. (ed.): *Actes del Novè Col·loqui d'Estudis Catalans a Nord-Amèrica*. Barcelona, Publicacions de l'Abadia de Montserrat, pàgs 347-377.
 - (2002): "Entonació", dins Joan Solà (dir.): *Gramàtica del Català Contemporani*, vol. 1. Barcelona, Empúries, pàgs. 393-462.
- RECASENS, D. (1977): "Aproximació a les cadències tonals del català". *Anuari de Filologia*, 3, pàgs. 509-516.
- SALCIOLI, V. (1988a): *La entonación: estudio fonético-experimental de la entonación interrogativa catalana*. Tesi doctoral. Universitat de Barcelona, Departament de Filologia Romànica.
- (1988b): "Estudio fonético-experimental de la entonación interrogativa catalana". *Estudios de Fonética Experimental*, III, pàgs. 37-69.
- VENY, Joan (1985): *Introducció a la dialectologia catalana*, Biblioteca Universitària, Enciclopèdia catalana.
- VIRGILI BLANQUET, V. (1971): "Notas sobre la entonación catalana". *Archivum*, XXI, pàgs. 359-377.